

Об утверждении Административного регламента предоставления муниципальной услуги «Предоставление права на размещение нестационарного торгового объекта на территории МО «Романовское сельское поселение»

В соответствии с Федеральным законом от 27.07.2010 № 210 «Об организации предоставления государственных и муниципальных услуг», постановлением Правительства Российской Федерации от 16.05.2011 № 373 «О разработке и утверждении административных регламентов исполнения государственных функций и административных регламентов предоставления государственных услуг», постановлением Правительства Ленинградской области от 05.03.2011 № 42 «Об утверждении Порядка разработки и утверждения административных регламентов исполнения государственных функций (предоставления государственных услуг) в Ленинградской области,

ПОСТАНОВИЛ:

1. Утвердить Административный регламент по предоставлению муниципальной услуги «Предоставление права на размещение нестационарного торгового объекта на территории муниципального образования «Романовское сельское поселение» (приложение).

2. Опубликовать постановление в газете «Романовский вестник» разместить на официальном сайте администрации в сети Интернет по адресу: www.romanovka.ru.

3. Настоящее постановление вступает в силу со дня его официального опубликования.

4. Контроль за исполнением настоящего постановления возложить на заместителя главы администрации Горбунова А.Н.

Глава администрации

С.В.Беляков

Административный регламент
по предоставлению муниципальной услуги:
«Предоставление права на размещение нестационарного торгового объекта
на территории муниципального образования «Романовское сельское поселение»
Всеволожского муниципального района Ленинградской области»

I. Общие положения

1.1. Наименование муниципальной услуги: «Предоставление права на размещение нестационарного торгового объекта на территории муниципального образования «Романовское сельское поселение» Всеволожского муниципального района Ленинградской области» (далее – муниципальная услуга).

1.2. Наименование органа местного самоуправления (далее – ОМСУ), предоставляющего муниципальную услугу, и его структурного подразделения, ответственного за предоставление муниципальной услуги.

1.2.1. Муниципальную услугу предоставляет администрация ОМСУ (далее - Администрация).

1.2.2. Должностным лицом, ответственными за предоставление муниципальной услуги, является главный специалист по социальным вопросам, культуре, спорту, молодежной политике, торговле администрации ОМСУ (далее специалист администрации).

1.3. Информация о месте нахождения и графике работы Отдела.

Место нахождения Администрации, почтовый адрес:

188670, Ленинградская область, Всеволожский район, пос. Романовка, дом 18 пом. 3, 4.

Режим работы: с понедельника по пятницу - с 9-00 часов до 17-00 часов.

Обеденный перерыв с 13-00 часов до 14-00 часов.

Приемный день: понедельник - с 9-00 часов до 17-00 часов.

1.4. Адрес электронной почты администрации: sekretar@romanovka.ru

1.5. Адрес портала государственных и муниципальных услуг (функций) Ленинградской области: <http://www.gu.lenobl.ru>.

1.6. Адрес официального сайта Администрации: www.romanovka.ru

1.7. Муниципальная услуга может быть предоставлена при обращении в многофункциональный центр предоставления государственных и муниципальных услуг (далее – МФЦ). Заявители представляют документы в МФЦ путем личной подачи документов.

Информация о местах нахождения и графике работы, справочных телефонах и адресах электронной почты МФЦ приведена в Приложении № 1.

Информация о местах нахождения, графике работы, справочных телефонах и режимах работы филиалов МФЦ содержится на сайте МФЦ Ленинградской области: www.mfc47.ru.

1.8. Муниципальная услуга может быть предоставлена в электронном виде через функционал электронной приёмной на Портале государственных и муниципальных услуг Ленинградской области.

1.9. Порядок получения заявителями информации по вопросам

предоставления муниципальной услуги.

1.9.1. Информирование о предоставлении муниципальной услуги осуществляется в устной, письменной и электронной форме.

Информацию по вопросам предоставления муниципальной услуги, в том числе о ходе ее предоставления, заявитель получает:

- по телефону;

- почтовой связью;

- по электронной почте путем направления запроса по адресу электронной почты, указанному в пункте 1.4 настоящего административного регламента, в том числе с приложением необходимых документов, заверенных усиленной ЭП (ответ на запрос, направленный по электронной почте, направляется в виде электронного документа на адрес электронной почты отправителя запроса);

- при личном обращении;

- на официальном сайте Администрации;

- на Портале государственных и муниципальных услуг (функций) Ленинградской области (далее – ПГУ ЛО);

- при обращении в МФЦ.

1.9.2. При ответах на телефонные звонки специалист, должностное лицо администрации, подробно в вежливой форме информируют заявителя. Ответ на телефонный звонок должен начинаться с информации о наименовании администрации. Время консультирования по телефону не должно превышать 15 минут. В случае если специалист, должностное лицо администрации не может самостоятельно ответить на поставленные вопросы, заявителю сообщается номер телефона, по которому можно получить необходимую информацию.

1.9.3. Почтовой связью ответ направляется в адрес заявителя в течение 5 рабочих дней со дня регистрации запроса в администрации. По электронной почте ответ направляется в адрес заявителя в течение 5 рабочих дней со дня регистрации запроса в администрации.

1.9.4. Приём заявителей в администрации осуществляется:

- заместителем главы администрации;

- специалистом администрации.

Время консультирования при личном обращении не должно превышать 15 минут.

1.9.5. Информация о местонахождении, контактных телефонах, адресе электронной почты, режиме работы администрации предоставляется:

- по телефонам 8 (813-70) 60-665; тел./факс: 8 (813-70) 60-067.

- на портале государственных и муниципальных услуг (функций) Ленинградской области в разделе "Каталог услуг", и в разделе "Каталог организаций", подразделе "Муниципальные";

- на информационных стендах по месту нахождения администрации;

- в МФЦ.

1.9.6. Формы запросов и образцы их заполнения размещаются:

- в электронном виде на официальном сайте администрации поселения; Администрации Ленинградской области, на портале государственных и муниципальных услуг (функций) Ленинградской области;

- на бумажных носителях, на информационных стендах по месту нахождения администрации;

- в МФЦ.

1.9.7. Оперативная информация об изменении порядка предоставления муниципальной услуги предоставляется по телефонам Администрации и размещается:

- на официальном сайте Администрации;

- на информационных стендах по месту нахождения администрации;

- в МФЦ.

1.9.8. Информационный стенд размещается в помещении администрации.

1.10. В качестве заявителей на предоставление муниципальной услуги выступают юридические лица и индивидуальные предприниматели.

II. Стандарт предоставления муниципальной услуги

2.1. Наименование муниципальной услуги: «Предоставление права на размещение нестационарного торгового объекта на территории муниципального образования «Романовское сельское поселение» Всеволожского муниципального района Ленинградской области».

Краткое наименование муниципальной услуги: предоставление права на размещение нестационарного торгового объекта.

2.2. Наименование органа местного самоуправления, предоставляющего муниципальную услугу, и его структурного подразделения, ответственного за предоставление муниципальной услуги.

Муниципальную услугу предоставляет Администрация. Лицом, ответственным за предоставление муниципальной услуги является главный специалист по социальным вопросам, культуре, спорту, молодежной политике, торговле Администрации.

2.3. Результатом предоставления муниципальной услуги является:

- предоставление права на размещение нестационарного торгового объекта (далее – право на размещение НТО) заявителю;

- отказ в предоставлении права на размещение НТО заявителю, в отношении которого ОМСУ принято решение об отказе в предоставлении права на размещение НТО.

Формой результата предоставления муниципальной услуги в случае принятия решения о предоставлении права на размещение нестационарного торгового объекта является пакет следующих документов:

- нормативно правовой акт ОМСУ об утверждении схемы (внесения изменений в схему) размещения нестационарных торговых объектов на территории МО «Романовское сельское поселение» Всеволожского муниципального района Ленинградской области (далее – Схема);

- выписка из текстовой части Схемы, по форме, утвержденной Приказом Комитета по развитию малого, среднего бизнеса и потребительского рынка от 18 августа 2016 г. N 22 «О порядке разработки и утверждения схем размещения нестационарных торговых объектов на территории муниципальных образований

Ленинградской области», согласно Приложению № 2;

- выкопировка из графической части Схемы.

Формой результата предоставления муниципальной услуги в случае принятия решения об отказе в предоставлении муниципальной услуги является уведомление об отказе в предоставлении права на размещение НТО, оформленное на бумажном носителе по форме согласно Приложению № 4.

Способом информирования заявителя о результате предоставления муниципальной услуги является вручение (направление по почте либо по электронной почте) заявителю: уведомления в предоставлении права на размещение НТО, уведомления об отказе в предоставлении права на размещение НТО по форме согласно Приложению № 4.

Способами передачи результата предоставления муниципальной услуги заявителю являются:

- вручение (направление) заявителю уведомления о предоставлении права на размещение НТО;

- вручение (направление) заявителю уведомления об отказе в предоставлении права на размещение НТО.

Администрация при поступлении документов от заявителя посредством ПГУ по требованию заявителя направляет результат предоставления услуги в форме электронного документа, подписанного квалифицированной электронной подписью должностного лица, принявшего решение (в этом случае заявитель при подаче запроса на предоставление услуги отмечает в соответствующем поле такую необходимость).

2.4. Срок предоставления муниципальной услуги:

В случае если запрашиваемое место размещения (адресный ориентир) есть в Схеме - срок рассмотрения заявления о предоставлении права на размещение НТО составляет не более 30 календарных дней с момента регистрации в администрации заявления о предоставлении права на размещение НТО;

В случае если запрашиваемое место размещения (адресный ориентир) отсутствует в Схеме - срок рассмотрения заявления о предоставлении права на размещение НТО составляет 60 календарных дней с момента регистрации в администрации заявления о предоставлении права на размещение НТО;

срок направления заявителю уведомления об отказе в предоставлении права на размещение НТО, составляет 30 календарных дней с момента регистрации в администрации заявления о предоставлении права на размещение НТО.

В исключительных случаях глава администрации либо иное уполномоченное на это лицо продлевает срок рассмотрения заявления о предоставлении права на размещение НТО не более чем на 30 календарных дней с обязательным уведомлением об этом заявителя.

2.4.1. Срок рассмотрения и направления поступивших в администрацию запросов по принадлежности составляет 5 рабочих дней со дня их регистрации.

2.4.2. Отправка почтовой связью в адрес заявителя документов, являющихся результатом предоставления муниципальной услуги, указанных в 2.3. административного регламента предоставления муниципальной услуги «Предоставление права на размещение нестационарного торгового объекта на

территории МО «Романовское сельское поселение» Ленинградской области» (далее – Административный регламент), осуществляется, в случае если запрашиваемое место включено в схему в 30-дневный срок с даты регистрации заявления в администрации, в случае если запрашиваемое место не включено в схему – 60-дневный срок.

2.4.3. Срок выдачи документов, являющихся результатом предоставления муниципальной услуги, указанных в пункте 2.3. Административного регламента, в случае личного обращения заявителя за ответом также не должен превышать 30-дневный срок с даты регистрации заявления в администрации, в случае если запрашиваемое место не включено в схему – 60-дневный срок.

Срок выдачи непосредственно заявителю документов (отправки электронных документов), являющихся результатом предоставления муниципальной услуги, определяется в пределах срока предоставления муниципальной услуги.

2.5. Правовыми основаниями для предоставления муниципальной услуги являются:

- Конституция Российской Федерации от 12.12.1993 («Российская газета», №237, 25.12.1993);

- Земельный кодекс Российской Федерации от 25.10.2001 N 136-ФЗ ("Собрание законодательства РФ", 04.07.2016, N 27 (часть II), ст. 4294, "Российская газета", N 151, 12.07.2016);

- Федеральный закон от 27.07.2010 N 210-ФЗ "Об организации предоставления государственных и муниципальных услуг" ("Собрание законодательства РФ", 02.08.2010, N 31, ст. 4179), (далее - Федеральный закон N 210-ФЗ);

- Федеральный закон от 06.10.2003 № 131-ФЗ «Об общих принципах организации местного самоуправления в Российской Федерации» ("Собрание законодательства РФ", 06.10.2003, N 40, ст. 3822);

- Федеральный закон от 6 апреля 2011 г. N 63-ФЗ "Об электронной подписи" ("Собрание законодательства РФ", 11.04.2011, N 15, ст. 2036);

- Федеральный закон от 27.07.2006 № 152-ФЗ «О персональных данных» ("Российская газета", N 165, 29.07.2006);

- Федеральный закон от 2 мая 2006 года № 59-ФЗ "О порядке рассмотрения обращений граждан Российской Федерации" (Собрание законодательства Российской Федерации, 8 мая 2006 года, № 19, ст. 2060);

- Федеральный закон от 27 июля 2006 года № 149-ФЗ "Об информации, информационных технологиях и о защите информации" (Собрание законодательства Российской Федерации, 31 июля 2006 года, № 31, ч. 1, ст. 3448);

- Федеральный закон от 28.12.2009 № 381 «Об основах государственного регулирования торговой деятельности в Российской Федерации»;

- Постановлением Правительства Российской Федерации от 29.09.2010 № 772 «Об утверждении правил включения нестационарных торговых объектов, расположенных на земельных участках, в зданиях, строениях и сооружениях, находящихся в государственной собственности, в схему размещения нестационарных торговых объектов»;

- Распоряжение Правительства Российской Федерации от 17.12.2009 № 1993-р «Об утверждении сводного перечня первоочередных государственных и

муниципальных услуг, предоставляемых в электронном виде» («Российская газета», № 247, 23.12.2009, «Собрание законодательства РФ», 28.12.2009, № 52 (2 ч.), ст. 6626);

- Постановление Правительства Ленинградской области от 30.09.2011 № 310 «Об утверждении плана-графика перехода на предоставление государственных и муниципальных услуг в электронной форме органами исполнительной власти Ленинградской области и органами местного самоуправления Ленинградской области, а также учреждениями Ленинградской области и муниципальными учреждениями» («Вестник Правительства Ленинградской области», № 94, 11.11.2011);

- Приказ Министерства связи и массовых коммуникаций Российской Федерации от 13.04.2012 № 107 «Об утверждении Положения о федеральной государственной информационной системе «Единая система идентификации и аутентификации в инфраструктуре, обеспечивающей информационно-технологическое взаимодействие информационных систем, используемых для предоставления государственных и муниципальных услуг в электронной форме» («Российская газета», № 112, 18.05.2012).

-нормативно-правовыми актами ОМСУ.

2.6. Исчерпывающий перечень документов, необходимых в соответствии с законодательными или иными нормативными правовыми актами для предоставления муниципальной услуги, подлежащих представлению заявителем.

Для получения права на размещение нестационарного торгового объекта на территории МО «Романовское сельское поселение» Ленинградской области заявитель подает (направляет почтой) в администрацию или представляет лично в МФЦ, либо через ПГУ ЛО следующие документы:

1) документ, удостоверяющий личность заявителя. Представляется оригинал документа, удостоверяющего личность, либо его копия, заверенная нотариально;

2) документ, удостоверяющий право (полномочия) представителя юридического лица (индивидуального предпринимателя), если с заявлением обращается представитель заявителя;

3) заявление на русском языке о предоставлении права на размещение НТО, (далее - Заявление) по форме согласно Приложению 3.

Заявление о предоставлении муниципальной услуги заполняется заявителем (уполномоченным лицом) ручным или машинописным способом, либо в электронном виде на ПГУ ЛО. Личная подпись заявителя (уполномоченного лица) в заявлении, в зависимости от способа обращения за предоставлением муниципальной услуги, заверяется специалистом администрации, либо специалистом МФЦ, либо квалифицированной электронной подписью (далее – ЭП) заявителя (уполномоченного лица), подписавшего документ, в соответствии с требованиями Федерального закона от 6 апреля 2011 г. N 63-ФЗ "Об электронной подписи", либо нотариально (в случае, направления почтовым отправлением).

Форма заявления в электронном виде размещается на ПГУ ЛО.

2.7. Исчерпывающий перечень документов, необходимых в соответствии с законодательными или иными нормативными правовыми актами для предоставления муниципальной услуги, находящихся в распоряжении

государственных органов, органов местного самоуправления и подведомственных им организаций (за исключением организаций, оказывающих услуги, необходимые и обязательные для предоставления муниципальной услуги) и подлежащих представлению в рамках межведомственного информационного взаимодействия.

Администрация в рамках межведомственного информационного взаимодействия для предоставления муниципальной услуги запрашивает следующие документы:

1) выписка из Единого государственного реестра юридических лиц или Единого государственного реестра индивидуальных предпринимателей, (далее - выписка из ЕГРЮЛ/ЕГРИП);

2) ситуационный план земельного участка, где планируется размещение НТО.

2.8. Заявитель вправе представить документы, указанные в пункте 2.7, по собственной инициативе.

2.9. Исчерпывающий перечень оснований для приостановления предоставления муниципальной услуги с указанием допустимых сроков приостановления в случае, если возможность приостановления предоставления муниципальной услуги предусмотрена действующим законодательством.

Основания для приостановления предоставления муниципальной услуги действующим законодательством Российской Федерации и Ленинградской области не предусмотрены.

2.10. Исчерпывающий перечень оснований для отказа в приеме документов, необходимых для предоставления муниципальной услуги:

1) в заявлении не указаны фамилия, имя, отчество (при наличии) уполномоченного лица, обратившегося за предоставлением услуги, либо наименование юридического лица (индивидуального предпринимателя), почтового адреса;

2) отсутствие оригиналов документов, указанных в перечне (в случае необходимости представления оригиналов), либо нотариально заверенных копий документов;

3) текст в заявлении не поддается прочтению;

4) заявление подписано не уполномоченным лицом;

5) представление неполного комплекта документов, указанных в пунктах 2.6, настоящего Административного регламента.

2.11. Исчерпывающий перечень оснований для отказа в предоставлении муниципальной услуги, в том числе полученного по электронной почте, являются:

1). заявитель не является хозяйствующим субъектом;

2). заявление подано не уполномоченным лицом;

3). заявитель не удовлетворяет специальным требованиям, предусмотренным Схемой (если предусмотрены);

4). отрицательное решение комиссии муниципального образования по вопросам размещения НТО (далее – Комиссия).

2.12 Муниципальная услуга предоставляется бесплатно.

2.13. Максимальный срок ожидания в очереди при подаче заявления и в очереди на получение документов, являющихся результатом предоставления муниципальной услуги в администрации, не должен превышать 15 минут; при

получении результата – не более 15 минут; продолжительность приема не превышает 30 минут на одного заявителя.

2.14. Срок регистрации запроса заявителя о предоставлении муниципальной услуги.

2.14.1 Запрос заявителя о предоставлении муниципальной услуги регистрируется в администрации в срок не позднее 1 рабочего дня, следующего за днем поступления в администрацию.

2.14.2 Регистрация запроса заявителя о предоставлении муниципальной услуги, переданного на бумажном носителе из МФЦ в администрацию, осуществляется в срок не позднее 1 рабочего дня, следующего за днем поступления в администрацию.

2.14.3 Регистрация запроса заявителя о предоставлении муниципальной услуги, направленного в форме электронного документа Портала государственных и муниципальных услуг (функций) Ленинградской области, при наличии технической возможности, осуществляется в течение 1 рабочего дня с даты получения такого запроса.

2.15. Требования к помещениям, в которых предоставляется муниципальная услуга, к местам ожидания, к местам для заполнения запросов о предоставлении муниципальной услуги, информационным стендам с образцами их заполнения и перечнем документов, необходимых для предоставления муниципальной услуги.

2.15.1. Предоставление муниципальной услуги осуществляется в специально выделенных для этих целей помещениях ОМСУ или в МФЦ.

2.15.2. Наличие на территории, прилегающей к зданию, не менее 10 процентов мест (но не менее одного места) для парковки специальных автотранспортных средств инвалидов, которые не должны занимать иные транспортные средства. Инвалиды пользуются местами для парковки специальных транспортных средств бесплатно. На территории, прилегающей к зданию, в которых размещены МФЦ, располагается бесплатная парковка для автомобильного транспорта посетителей, в том числе предусматривающая места для специальных автотранспортных средств инвалидов.

2.15.3. Помещения размещаются преимущественно на нижних, предпочтительнее на первых этажах здания, с предоставлением доступа в помещение инвалидам.

2.15.4. Вход в здание (помещение) и выход из него оборудуются информационными табличками (вывесками), содержащие информацию о режиме его работы.

2.15.5. Помещения оборудованы пандусами, позволяющими обеспечить беспрепятственный доступ инвалидов, санитарно-техническими комнатами (доступными для инвалидов).

2.15.6. При необходимости инвалиду предоставляется помощник из числа работников ОМСУ (организации, МФЦ) для преодоления барьеров, возникающих при предоставлении муниципальной услуги наравне с другими гражданами.

2.15.7. Вход в помещение и места ожидания оборудованы кнопками, а также содержат информацию о контактных номерах телефонов для вызова работника, ответственного за сопровождение инвалида.

2.15.8. Наличие визуальной, текстовой и мультимедийной информации о порядке предоставления муниципальных услуг, знаков, выполненных рельефно-точечным шрифтом Брайля.

2.15.9. Оборудование мест повышенного удобства с дополнительным местом для собаки – поводья и устройств для передвижения инвалида (костылей, ходунков).

2.15.10. Характеристики помещений приема и выдачи документов в части объемно-планировочных и конструктивных решений, освещения, пожарной безопасности, инженерного оборудования должны соответствовать требованиям нормативных документов, действующих на территории Российской Федерации.

2.15.11. Помещения приема и выдачи документов должны предусматривать места для ожидания, информирования и приема заявителей.

2.15.12. Места ожидания и места для информирования оборудуются стульями, кресельными секциями, скамьями и столами (стойками) для оформления документов с размещением на них бланков документов, необходимых для получения муниципальной услуги, канцелярскими принадлежностями, а также информационные стенды, содержащие актуальную и исчерпывающую информацию, необходимую для получения муниципальной услуги, и информацию о часах приема заявлений.

2.15.13. Места для проведения личного приема заявителей оборудуются столами, стульями, обеспечиваются канцелярскими принадлежностями для написания письменных обращений.

2.16. Показатели доступности и качества муниципальной услуги.

2.16.1. Показатели доступности муниципальной услуги (общие, применимые в отношении всех заявителей):

1) равные права и возможности при получении муниципальной услуги для заявителей;

2) транспортная доступность к месту предоставления муниципальной услуги;

3) режим работы администрации, обеспечивающий возможность подачи заявителем запроса о предоставлении муниципальной услуги в течение рабочего времени;

4) возможность получения полной и достоверной информации о муниципальной услуге в администрации, МФЦ, по телефону, на официальном сайте органа, предоставляющего услугу, посредством ПГУ ЛО;

5) обеспечение для заявителя возможности подать заявление о предоставлении муниципальной услуги посредством МФЦ, в форме электронного документа на ПГУ ЛО, а также получить результат;

6) обеспечение для заявителя возможности получения информации о ходе и результате предоставления муниципальной услуги с использованием ПГУ ЛО.

2.16.2. Показатели доступности муниципальной услуги (специальные, применимые в отношении инвалидов):

1) наличие на территории, прилегающей к зданию, в котором осуществляется предоставление муниципальной услуги, мест для парковки специальных автотранспортных средств инвалидов;

2) обеспечение беспрепятственного доступа инвалидов к помещениям, в которых предоставляется муниципальная услуга;

3) получение для инвалидов в доступной форме информации по вопросам предоставления муниципальной услуги, в том числе об оформлении необходимых для получения муниципальной услуги документов, о совершении им других необходимых для получения муниципальной услуги действий, сведений о ходе предоставления муниципальной услуги;

4) наличие возможности получения инвалидами помощи (при необходимости) от работников организации для преодоления барьеров, мешающих получению услуг наравне с другими лицами.

2.16.3. Показатели качества муниципальной услуги:

1) соблюдение срока предоставления муниципальной услуги;

2) соблюдение требований стандарта предоставления муниципальной услуги;

3) удовлетворенность заявителя профессионализмом должностных лиц администрации, МФЦ при предоставлении услуги;

4) соблюдение времени ожидания в очереди при подаче запроса и получении результата;

5) осуществление не более одного взаимодействия заявителя с должностными лицами администрации при получении муниципальной услуги;

6) отсутствие жалоб на действия или бездействия должностных лиц администрации, поданных в установленном порядке.

2.17. Иные требования, в том числе учитывающие особенности предоставления муниципальной услуги в МФЦ и особенности предоставления муниципальной услуги в электронной форме.

2.17.1. Предоставление муниципальной услуги посредством МФЦ осуществляется в подразделениях государственного бюджетного учреждения Ленинградской области «Многофункциональный центр предоставления государственных и муниципальных услуг» (далее – ГБУ ЛО «МФЦ») при наличии вступившего в силу соглашения о взаимодействии между ГБУ ЛО «МФЦ» и Администрацией. Предоставление муниципальной услуги в иных МФЦ осуществляется при наличии вступившего в силу соглашения о взаимодействии между ГБУ ЛО «МФЦ» и иным МФЦ.

2.17.1.1. В случае подачи документов в Администрацию посредством МФЦ специалист МФЦ, осуществляющий прием документов, представленных для получения Муниципальной услуги, выполняет следующие действия:

а) определяет предмет обращения;

б) проводит проверку полномочий лица, подающего документы;

в) проводит проверку правильности заполнения запроса;

г) осуществляет сканирование представленных документов, формирует электронное дело, все документы которого связываются единым уникальным идентификационным кодом, позволяющим установить принадлежность документов конкретному заявителю и виду обращения за Муниципальной услугой;

д) заверяет электронное дело своей электронной подписью;

е) направляет копии документов и реестр документов в Администрацию;

- в электронном виде (в составе пакетов электронных дел) в день обращения

заявителя в МФЦ;

- на бумажных носителях (в случае необходимости обязательного предоставления оригиналов документов) - в течение 3 рабочих дней со дня обращения заявителя в МФЦ посредством курьерской связи, с составлением описи передаваемых документов, с указанием даты, количества листов, фамилии, должности и подписанные уполномоченным специалистом МФЦ.

По окончании приема документов специалист МФЦ выдает заявителю расписку в приеме документов.

2.17.1.2. При указании заявителем места получения ответа (результата предоставления Муниципальной услуги) посредством МФЦ должностное лицо Администрации, ответственное за выполнение административной процедуры, направляет необходимые документы (справки, письма, решения и другие документы) в МФЦ для их последующей передачи заявителю:

- в электронном виде в течение 1 рабочего (рабочих) дня (дней) со дня принятия решения о предоставлении (отказе в предоставлении) заявителю услуги;

- на бумажном носителе - в срок не более 3 дней со дня принятия решения о предоставлении (отказе в предоставлении) заявителю услуги.

Указанные в настоящем пункте документы направляются в МФЦ не позднее двух рабочих дней до окончания срока предоставления Муниципальной услуги.

Специалист МФЦ, ответственный за выдачу документов, полученных от Администрации по результатам рассмотрения представленных заявителем документов, в день их получения от Администрации сообщает заявителю о принятом решении по телефону (с записью даты и времени телефонного звонка), а также о возможности получения документов в МФЦ.

2.17.2. Особенности предоставления муниципальной услуги в электронном виде, в том числе предоставления возможности подачи электронных документов на ПГУ ЛО.

Предоставление муниципальной услуги в электронном виде осуществляется при технической реализации услуги на ПГУ ЛО.

Деятельность ПГУ ЛО по организации предоставления муниципальной услуги осуществляется в соответствии с Федеральным законом от 27.07.2010 № 210-ФЗ «Об организации предоставления государственных и муниципальных услуг», Федеральным законом от 27.07.2006 № 149-ФЗ «Об информации, информационных технологиях и о защите информации», постановлением Правительства Российской Федерации от 25.06.2012 № 634 «О видах электронной подписи, использование которых допускается при обращении за получением государственных и муниципальных услуг».

2.17.2.1. Для получения муниципальной услуги через ПГУ ЛО заявителю необходимо предварительно пройти процесс регистрации в Единой системе идентификации и аутентификации (далее – ЕСИА).

2.17.2.2. Муниципальная услуга может быть получена через ПГУ ЛО следующими способами:

с обязательной личной явкой на прием в Администрацию;

без личной явки на прием в Администрацию.

2.17.2.3. Для получения муниципальной услуги без личной явки на приём в

Администрацию заявителю необходимо предварительно оформить усиленную ЭП для заверения заявления и документов, поданных в электронном виде на ПГУ ЛО.

2.17.2.4. Для подачи заявления через ПГУ ЛО заявитель должен выполнить следующие действия:

пройти идентификацию и аутентификацию в ЕСИА;

в личном кабинете на ПГУ ЛО заполнить в электронном виде заявление на оказание услуги;

в случае, если заявитель выбрал способ оказания услуги с личной явкой на прием в Администрацию - приложить к заявлению электронные документы;

в случае, если заявитель выбрал способ оказания услуги без личной явки на прием в Администрацию:

- приложить к заявлению электронные документы, заверенные усиленной ЭП;

- приложить к заявлению электронный документ, заверенный усиленной ЭП нотариуса (в случае, если требуется представление документов, заверенных нотариально);

- заверить заявление усиленной ЭП, если иное не установлено действующим законодательством.

направить пакет электронных документов в Администрацию посредством функционала ПГУ ЛО.

2.17.2.5. В результате направления пакета электронных документов, указанных в п. 2.17.2.4., посредством ПГУ ЛО автоматизированной информационной системой межведомственного электронного взаимодействия Ленинградской области (далее – АИС «Межвед ЛО») производится автоматическая регистрация поступившего пакета электронных документов и присвоение пакету уникального номера дела. Номер дела доступен заявителю в личном кабинете ПГУ ЛО.

2.17.2.6. При предоставлении муниципальной услуги через ПГУ ЛО, в случае если направленные заявителем (уполномоченным лицом) электронное заявление и электронные документы заверены усиленной ЭП, должностное лицо Администрации выполняет следующие действия:

формирует пакет документов, поступивший через ПГУ ЛО, и передает должностному лицу Администрации, наделенному в соответствии с должностным регламентом функциями по выполнению административной процедуры по приему заявлений и проверке документов, представленных для рассмотрения;

после рассмотрения документов и принятия решения о предоставлении муниципальной услуги (отказе в предоставлении) заполняет предусмотренные в АИС «Межвед ЛО» формы о принятом решении и переводит дело в архив АИС «Межвед ЛО»;

уведомляет заявителя о принятом решении с помощью указанных в заявлении средств связи, затем направляет документ способом, указанным в заявлении: почтой, либо выдает его при личном обращении заявителя, либо направляет электронный документ, подписанный усиленной ЭП должностного лица, принявшего решение, в Личный кабинет заявителя.

2.17.2.7. При предоставлении муниципальной услуги через ПГУ ЛО, в случае если направленные заявителем (уполномоченным лицом) электронное заявление и

электронные документы не заверены усиленной ЭП, должностное лицо Администрации выполняет следующие действия:

формирует пакет документов, поступивший через ПГУ ЛО, и передает должностному лицу Администрации, наделенному в соответствии с должностным регламентом функциями по выполнению административной процедуры по приему заявлений и проверке документов, представленных для рассмотрения;

формирует через АИС «Межвед ЛО» приглашение на прием, которое должно содержать следующую информацию: адрес Администрации, в которую необходимо обратиться заявителю, дату и время приема, номер очереди, идентификационный номер приглашения и перечень документов, которые необходимо представить на приеме. В АИС «Межвед ЛО» дело переводит в статус «Заявитель приглашен на прием».

В случае неявки заявителя на прием в назначенное время заявление и документы хранятся в АИС «Межвед ЛО» в течение 30 календарных дней, затем должностное лицо Администрации, наделенное, в соответствии с должностным регламентом, функциями по приему заявлений и документов через ПГУ ЛО переводит документы в архив АИС «Межвед ЛО».

Заявитель должен явиться на прием в указанное время. В случае, если заявитель явился позже, он обслуживается в порядке живой очереди. В любом из случаев должностное лицо Администрации, ведущее прием, отмечает факт явки заявителя в АИС «Межвед ЛО», дело переводит в статус «Прием заявителя окончен».

После рассмотрения документов и принятия решения о предоставлении (отказе в предоставлении) муниципальной услуги заполняет предусмотренные в АИС «Межвед ЛО» формы о принятом решении и переводит дело в архив АИС «Межвед ЛО».

Должностное лицо Администрации уведомляет заявителя о принятом решении с помощью указанных в заявлении средств связи, затем направляет документ способом, указанным в заявлении: в письменном виде почтой, либо выдает его при личном обращении заявителя, либо направляет электронный документ, подписанный усиленной ЭП должностного лица, принявшего решение, в личный кабинет ПГУ.

2.17.2.8. В случае поступления всех документов, указанных в пункте 2.6. настоящего административного регламента, и отвечающих требованиям, в форме электронных документов (электронных образов документов), удостоверенных усиленной ЭП, днем обращения за предоставлением муниципальной услуги считается дата регистрации приема документов на ПГУ ЛО.

В случае, если направленные заявителем (уполномоченным лицом) электронное заявление и документы не заверены усиленной ЭП, днем обращения за предоставлением муниципальной услуги считается дата личной явки заявителя в Администрацию с предоставлением документов, указанных в пункте 2.6. настоящего административного регламента, и отсутствия оснований, указанных в пункте 2.10. настоящего Административного регламента.

2.17.2.9. Администрация при поступлении документов от заявителя посредством ПГУ по требованию заявителя направляет результат предоставления

услуги в форме электронного документа, подписанного усиленной ЭП должностного лица, принявшего решение (в этом случае заявитель при подаче запроса на предоставление услуги отмечает в соответствующем поле такую необходимость).

III. Информация об услугах, являющихся необходимыми и обязательными для предоставления муниципальной услуги

3.1. Получение услуг, которые являются необходимыми и обязательными для предоставления муниципальной услуги, не требуется.

IV. Состав, последовательность и сроки выполнения административных процедур, требования к порядку их выполнения, в том числе особенности выполнения административных процедур в электронной форме

4.1. Предоставление муниципальной услуги включает в себя следующие административные процедуры:

- прием и регистрация заявления о предоставлении права на размещение НТО и прилагаемых к заявлению документов;

- подготовка и направление межведомственного запроса в территориальный налоговый орган Ленинградской области;

- рассмотрение заявления о предоставлении права на размещение НТО и принятие решения;

- оформление и вручение (направление) заявителю уведомления об отказе в предоставлении права на размещение НТО;

- вручение (направление) результата оказания муниципальной услуги при личном приеме, по электронной почте, по почте, в МФЦ или через портал ПГУ ЛО.

- формирование дела о предоставлении заявителю права на размещение НТО.

4.2. Блок-схема последовательности административных процедур приведена в Приложении 5 к Административному регламенту.

Прием и регистрация заявления о предоставлении права на размещение НТО и прилагаемых к заявлению документов

4.3. Основанием для начала исполнения административной процедуры является поступление заявления о предоставлении права на размещение НТО (далее - Заявление) и прилагаемых к нему документов в Администрацию, в том числе почтовым отправлением, или заявления, составленного заявителем лично в Администрации, либо через МФЦ, либо через ПГУ ЛО.

4.4. Прием и регистрация документов осуществляется специалистами администрации Администрации, а при обращении через МФЦ - специалистами МФЦ

4.5. В случае если заявитель обращается лично в Администрацию или МФЦ, ему разъясняется порядок предоставления услуги и предлагается заполнить заявление. Затем заявитель информируется о сроках выдачи ответа.

4.6. В случае принятия решения об отказе в предоставлении услуги заявителю разъясняются причины отказа.

Критерием принятия решения об отказе в приеме документов является:

- отсутствие в заявлении фамилии, имени, отчества (последнее при наличии), почтового адреса заявителя;
- неподдающийся прочтению текст, в том числе текст на иностранном языке;
- подача документов, прилагаемых к заявлению, содержащих недостоверные сведения.

4.7. Заявление регистрируется специалистом Администрации, уполномоченным осуществлять приём и регистрацию почтовой корреспонденции, либо специалистом МФЦ.

4.8. Срок выполнения административной процедуры составляет 1 рабочий день.

4.9. Результатом выполнения административной процедуры является присвоение входящего номера и даты поступления заявления в Администрацию и передача его на исполнение специалисту администрации, ответственному за исполнение муниципальной услуги, либо сформированный комплект документов (в случае поступления документов в электронном виде).

Подготовка и направление межведомственного запроса

4.10. Юридическим фактом, являющимся основанием для начала выполнения административного действия, является непредставление заявителем документов, необходимых для предоставления муниципальной услуги, указанных в п. 2.7. настоящего регламента.

4.11. Должностным лицом ответственным за формирование и направление межведомственных запросов является специалист администрации.

4.12. Ответственный исполнитель в течение 3 рабочих дней со дня поступления заявления направляет в электронной форме с использованием системы межведомственного электронного взаимодействия запрос в территориальной налоговый орган Ленинградской области и в административный орган соответствующего муниципального образования Ленинградской области на получение документов, указанных в п. 2.7. настоящего регламента.

При получении ответа на межведомственный запрос специалист администрации приобщает полученный ответ к делу, открытому в связи с поступлением Заявления. Датой направления межведомственного запроса считается дата регистрации исходящего почтового отправления.

4.13. Максимальный срок получения ответа на запрос с использованием единой системы межведомственного электронного документооборота составляет 5 рабочих дней.

4.14. Результатом административной процедуры является получение ответа на межведомственный запрос.

4.15. Способом фиксации результата выполнения административной процедуры является регистрация ответа на межведомственный запрос

Рассмотрение заявления о предоставлении права на разрешение НТО

4.16. Юридическим фактом, являющимся основанием для рассмотрения заявления, является регистрация заявления и прилагаемых к нему документов.

4.17. Специалист администрации при рассмотрении заявления осуществляет проверку полноты и достоверности приложенных к заявлению документов.

4.18. Специалист администрации направляет заявление и прилагаемые к нему документы для рассмотрения на Комиссии. Решение Комиссии оформляется протоколом.

В случае положительного решения Комиссии специалист администрации осуществляет подготовку проекта НПА ОМСУ, обеспечивает его согласование и направление на подпись в установленном порядке.

4.19. Должностным лицом, ответственными за рассмотрение заявления, подготовку проекта НПА ОМСУ, является специалист администрации.

4.20. Критериями принятия решения при выполнении административного действия являются положительное решение Комиссии.

4.21. Результатом административного действия является проект НПА ОМСУ.

4.22. Способом фиксации результата выполнения административного действия является подписание проекта НПА ОМСУ.

Оформление и вручение (направление) заявителю уведомления о предоставлении права на размещение НТО либо вручение (направление) заявителю уведомления об отказе в предоставлении права на размещение НТО

4.23. Юридическим фактом, являющимся основанием для оформления уведомления о предоставлении права на размещение НТО, уведомления об отказе в предоставлении права на размещение НТО (далее – уведомление) является решение Комиссии, оформленное протоколом.

4.24. Специалист администрации направляет подготовленное уведомление, главе администрации ОМСУ для согласования.

Максимальный срок подготовки уведомления составляет один рабочий день, следующий за днем издания НПА ОМСУ.

После подписания уведомления главой администрации ОМСУ специалист администрации вручает (направляет по почте, через МФЦ или портал ПГУ ЛО) заявителю уведомление. Вручение уведомления заявителю осуществляется под подпись уполномоченного представителя заявителя в согласованное с ним время.

Максимальный срок выполнения административного действия составляет три дня со дня издания нормативного акта ОМСУ.

4.25. Должностным лицом ответственным за оформление и выдачу (направление) заявителю уведомления является специалист администрации.

4.26. Критерием принятия решения при выполнении административного действия является положительное или отрицательное решение Комиссии.

4.27. Результатом административного действия является вручение (направление) заявителю уведомления о предоставлении права на размещение НТО, уведомления об отказе в предоставлении права на размещение НТО.

4.28. Способом фиксации результата административного действия является

подпись заявителя о вручении уведомления, а при направлении уведомления заявителю - документ, подтверждающий отправку по почте.

Формирование дела о предоставлении заявителю права на размещение НТО

4.29. Юридическим фактом, являющимся основанием для формирования дела о предоставлении заявителю права на размещение НТО (далее - дело), является наличие:

- заявления с оттиском штампа ОМСУ с указанием даты и входящего номера и прилагаемых к нему документов, указанных в пункте 2.6. настоящего Административного регламента;
- нормативный акт ОМСУ о внесении изменений в Схему;
- протокол Комиссии;
- уведомление об отказе в предоставлении права на размещение НТО.

4.30. Специалист администрации присваивает сформированному делу порядковый номер и подшивает в него документы, указанные в пункте 4.29. настоящего Административного регламента.

Максимальный срок выполнения действия - один рабочий день.

4.31. Лицом, ответственным за формирование дела, является специалист администрации.

4.32. Критерием принятия решения при выполнении административного действия является наличие документов, указанных в пункте 4.29. настоящего Административного регламента.

4.33. Результатом выполнения административного действия является сформированное дело.

4.34. Способом фиксации выполнения административного действия является составление описи дела.

V. Формы контроля за исполнением Административного регламента

5.1. Контроль за полнотой и качеством предоставления муниципальной услуги включает в себя осуществление текущего контроля, проведение плановых и внеплановых проверок.

Порядок осуществления текущего контроля за соблюдением и исполнением ответственными должностными лицами положений Административного регламента и иных нормативных правовых актов, устанавливающих требования к предоставлению муниципальной услуги, а также принятием решений ответственными лицами.

5.2. Заместитель руководителя ОМСУ, курирующий вопросы развития потребительского рынка (далее – Руководитель) осуществляет текущий контроль соблюдения последовательности действий, определённых административными процедурами по предоставлению муниципальной услуги, принятием решений и обеспечением сохранности оформленных дел.

5.3. Текущий контроль осуществляется путём проведения проверок соблюдения специалистами администрации настоящего Административного регламента.

5.4. Руководитель и специалист администрации, непосредственно участвующие в предоставлении муниципальной услуги, несут персональную ответственность за соблюдение сроков и порядка приема документов, своевременности направления межведомственных запросов, соответствие результатов рассмотрения заявления требованиям законодательства, принятие мер по проверке представленных документов, соблюдение сроков и порядка предоставления муниципальной услуги, соблюдение сроков и порядка подготовки отказа в предоставлении муниципальной услуги, соблюдение сроков и порядка выдачи разрешений, вручения (направления) уведомлений. Персональная ответственность закрепляется в должностных регламентах в соответствии с требованиями законодательства.

В частности несут ответственность за:

требование у заявителей документов или платы, не предусмотренных административным регламентом;

нарушение сроков регистрации запросов заявителя о предоставлении муниципальной услуги;

нарушение сроков предоставления муниципальной услуги;

направление необоснованных межведомственных запросов;

нарушение сроков подготовки межведомственных запросов;

- за неисполнение или ненадлежащее исполнение административных процедур при предоставлении муниципальной услуги;

- за действия (бездействие), влекущие нарушение прав и законных интересов юридических лиц, индивидуальных предпринимателей.

5.5. Контроль за полнотой и качеством предоставления муниципальной услуги включает в себя проведение проверок с целью выявления и устранения нарушений прав заявителей, рассмотрение, принятие решений и подготовку ответов на обращения заявителей, содержащих жалобы на решения, действия (бездействие) должностных лиц администрации.

Порядок и периодичность осуществления плановых и внеплановых проверок полноты и качества предоставления государственной услуги.

5.6. Проверки могут быть плановыми и внеплановыми (проводиться по конкретному обращению заявителя). О проведении проверки издаётся распоряжение Администрации.

Плановые проверки предоставления муниципальной услуги проводятся в соответствии с планом проведения проверок, утвержденным руководителем Администрации.

При проверке могут рассматриваться все вопросы, связанные с предоставлением муниципальной услуги (комплексные проверки), или отдельный вопрос, связанный с предоставлением муниципальной услуги (тематические проверки).

Руководитель по мере поступления заявлений о выдаче разрешения, переоформлении разрешения, продлении срока действия разрешения осуществляет выборочные проверки сформированных дел на предмет соблюдения сроков проверки заявлений и прилагаемых к ним документов, сроков вручения (направления) уведомлений о приеме заявлений к рассмотрению, сроков рассмотрения заявлений, сроков вручения (направления) уведомлений, сроков выдачи разрешений, а также внеплановые проверки в случае поступления обращений физических, юридических лиц и индивидуальных предпринимателей, обращений органов государственной власти, органов местного самоуправления, их должностных лиц, а также в целях проверки устранения нарушений, выявленных в ходе проведенной проверки, вне утвержденного плана проведения проверок. Указанные обращения подлежат регистрации в день их поступления в системе электронного документооборота и делопроизводства Администрации. По результатам рассмотрения обращений дается письменный ответ.

По результатам проведения проверки составляется акт, в котором должны быть указаны документально подтвержденные факты нарушений, выявленные в ходе проверки, или отсутствие таковых, а также выводы, содержащие оценку полноты и качества предоставления муниципальной услуги и предложения по устранению выявленных при проверке нарушений. При проведении внеплановой проверки в акте отражаются результаты проверки фактов, изложенных в обращении, а также выводы и предложения по устранению выявленных при проверке нарушений.

5.7. Порядок и формы контроля за предоставлением муниципальной услуги со стороны граждан, их объединений и организаций.

Контроль со стороны граждан, их объединений и организаций осуществляется администрацией по почте, в том числе электронной. Предложения и замечания также высказываются на личном приеме у руководителя администрации.

Ответственность должностных лиц за решения и действия (бездействие), принимаемые (осуществляемые) в ходе предоставления муниципальной услуги.

5.8. Должностные лица, виновные в неисполнении или ненадлежащем исполнении требований настоящего Административного регламента, привлекаются к ответственности в порядке, установленном действующим законодательством РФ.

5.9. Контроль соблюдения специалистами МФЦ последовательности действий, определенных административными процедурами, осуществляется директором МФЦ.

Контроль соблюдения требований настоящего Административного регламента в части, касающейся участия МФЦ в предоставлении муниципальной услуги, осуществляется Комитетом экономического развития и инвестиционной деятельности Ленинградской области.

VI. Досудебный (внесудебный) порядок обжалования решений и действий (бездействия) органа, предоставляющего муниципальную услугу, а также должностных лиц, муниципальных служащих

Право заявителей на досудебное (внесудебное) обжалование решений и действий (бездействия), принятых (осуществляемых) в ходе предоставления муниципальной услуги

6.1. Заявители имеют право на досудебное (внесудебное) обжалование решений и действий (бездействия), принятых (осуществляемых) администрацией, должностными лицами администрации, в ходе предоставления муниципальной услуги. Досудебный (внесудебный) порядок обжалования не исключает возможности обжалования решений и действий (бездействия), принятых (осуществляемых) в ходе предоставления муниципальной услуги, в судебном порядке. Досудебный (внесудебный) порядок обжалования не является для заявителя обязательным.

6.2. Заявитель может обратиться с жалобой в следующих случаях:

1) нарушение срока регистрации заявления о предоставлении муниципальной услуги;

2) нарушение срока предоставления муниципальной услуги;

3) требование у заявителя документов, не предусмотренных нормативными правовыми актами Российской Федерации, нормативными правовыми актами Ленинградской области для предоставления муниципальной услуги;

4) отказ в приеме документов у заявителя, предоставление которых предусмотрено нормативными правовыми актами Российской Федерации, нормативными правовыми актами Ленинградской области, для предоставления муниципальной услуги;

5) отказ в предоставлении муниципальной услуги, если основания отказа не предусмотрены федеральными законами и принятыми в соответствии с ними иными нормативными правовыми актами Российской Федерации, нормативными правовыми актами Ленинградской области;

6) затребование с заявителя при предоставлении муниципальной услуги платы, не предусмотренной нормативными правовыми актами Российской Федерации, нормативными правовыми актами Ленинградской области;

7) отказ в исправлении допущенных опечаток и ошибок в выданных в результате предоставления муниципальной услуги документах либо нарушение установленного срока таких исправлений.

Предмет досудебного (внесудебного) обжалования

6.3. Предметом досудебного (внесудебного) обжалования являются решение, действие (бездействие) администрации, должностных лиц администрации, муниципальных служащих, ответственных за предоставление муниципальной услуги.

Органы местного самоуправления и должностные лица, которым может быть адресована жалоба в досудебном (внесудебном) порядке

6.4. Жалоба может быть направлена по почте, с использованием информационно-телекоммуникационной сети "Интернет", официального сайта органа, предоставляющего муниципальную услугу, единого портала

государственных и муниципальных услуг либо регионального портала государственных и муниципальных услуг, а также может быть принята при личном приеме заявителя (Приложение 6 к настоящему регламенту).

Жалобы на решения, принятые руководителем органа, предоставляющего муниципальную услугу, подаются в вышестоящий орган (при его наличии) либо в случае его отсутствия рассматриваются непосредственно руководителем органа, предоставляющего муниципальную услугу, в соответствии с пунктом 1 статьи 11.2 Федерального закона от 27 июля 2010 г. № 210-ФЗ «Об организации предоставления государственных и муниципальных услуг».

Жалоба может быть подана заявителем через МФЦ. При поступлении жалобы МФЦ обеспечивает ее передачу в уполномоченный орган в порядке и сроки, которые установлены соглашением о взаимодействии, но не позднее следующего рабочего дня со дня поступления жалобы.

Основания для начала процедуры досудебного (внесудебного) обжалования

6.5. Основанием для начала процедуры досудебного (внесудебного) обжалования является подача заявителем жалобы в соответствии с требованиями части 5 статьи 11.2 Федерального закона от 27 июля 2010 года № 210-ФЗ «Об организации предоставления государственных и муниципальных услуг».

В письменной жалобе в обязательном порядке указывается:

- наименование органа, предоставляющего муниципальную услугу, должностного лица органа, предоставляющего муниципальную услугу, либо муниципального служащего, решения и действия (бездействие) которых обжалуются;

- фамилию, имя, отчество (последнее - при наличии), сведения о месте нахождения заявителя - юридического лица, а также номер (номера) контактного телефона, адрес (адреса) электронной почты (при наличии) и почтовый адрес, по которым должен быть направлен ответ заявителю;

- сведения об обжалуемых решениях и действиях (бездействии) органа, предоставляющего муниципальную услугу, должностного лица органа, предоставляющего муниципальную услугу, либо муниципального служащего;

- доводы, на основании которых заявитель не согласен с решением и действием (бездействием) органа, предоставляющего муниципальную услугу, должностного лица органа, предоставляющего муниципальную услугу, либо муниципального служащего. Заявителем могут быть представлены документы (при наличии), подтверждающие доводы заявителя, либо их копии.

Права заявителей на получение информации и документов, необходимых для составления и обоснования жалобы

6.6. Заявитель имеет право на получение информации и документов, необходимых для составления и обоснования жалобы, в случаях, установленных статьей 11.1 Федерального закона № 210-ФЗ, при условии, что это не затрагивает права, свободы и законные интересы других лиц, и если указанные информация и документы не содержат сведений, составляющих государственную или иную охраняемую законом тайну.

Сроки рассмотрения жалобы

6.7. Жалоба подлежит рассмотрению должностным лицом, наделенным полномочиями по рассмотрению жалоб, в течение 15 рабочих дней со дня ее регистрации, а в случае обжалования отказа администрации, должностного лица администрации в приеме документов у заявителя либо в исправлении допущенных опечаток и ошибок или в случае обжалования нарушения установленного срока таких исправлений - в течение пяти рабочих дней со дня ее регистрации.

Жалоба на решение, принятое заместителем руководителя администрации, рассматривается в течение 15 рабочих дней со дня ее регистрации.

6.8. Исчерпывающий перечень случаев, в которых ответ на жалобу не дается. Жалоба, не соответствующая требованиям главы 2.1. Федерального закона № 210-ФЗ рассматривается в порядке, предусмотренном Федеральным законом от 2 мая 2006 года № 59-ФЗ «О порядке рассмотрения обращений граждан Российской Федерации».

Результат досудебного (внесудебного) обжалования применительно к каждой процедуре либо инстанции обжалования

6.9. По результатам рассмотрения жалобы орган (организация), предоставляющий муниципальную услугу, принимает одно из следующих решений:

1) удовлетворяет жалобу, в том числе в форме отмены принятого решения, исправления допущенных органом (организацией), предоставляющим муниципальную услугу, опечаток и ошибок в выданных в результате предоставления муниципальной услуги документах, возврата заявителю денежных средств, взимание которых не предусмотрено нормативными правовыми актами Российской Федерации, нормативными правовыми актами Ленинградской области, а также в иных формах;

2) отказывает в удовлетворении жалобы.

6.10. В случае установления в ходе или по результатам рассмотрения жалобы признаков состава административного правонарушения или преступления должностное лицо, наделенное полномочиями по рассмотрению жалоб, незамедлительно направляет имеющиеся материалы в органы прокуратуры.

6.11. Не позднее дня, следующего за днем принятия решения, указанного в п. 6.9, заявителю в письменной форме и по желанию заявителя в электронной форме направляется мотивированный ответ о результатах рассмотрения жалобы.

Информация о местах нахождения, справочных телефонах и адресах электронной почты МФЦ

Телефон единой справочной службы ГБУ ЛО «МФЦ»: 8 (800) 301-47-47 *(на территории России звонок бесплатный)*, адрес электронной почты: info@mfc47.ru.

В режиме работы возможны изменения. Актуальную информацию о местах нахождения, справочных телефонах и режимах работы филиалов МФЦ можно получить на сайте МФЦ Ленинградской области www.mfc47.ru

№ п/п	Наименование МФЦ	Почтовый адрес	График работы	Телефон
Предоставление услуг в Бокситогорском районе Ленинградской области				
1	Филиал ГБУ ЛО «МФЦ» «Тихвинский» - отдел «Бокситогорск»	187650, Россия, Ленинградская область, Бокситогорский район, г. Бокситогорск, ул. Заводская, д. 8	Понедельник - пятница с 9.00 до 18.00. Суббота – с 09.00 до 14.00. Воскресенье - выходной	8 (800) 301-47-47
	Филиал ГБУ ЛО «МФЦ» «Тихвинский» - отдел «Пикалево»	187602, Россия, Ленинградская область, Бокситогорский район, г. Пикалево, ул. Заводская, д. 11	Понедельник - пятница с 9.00 до 18.00. Суббота – с 09.00 до 14.00. Воскресенье - выходной	8 (800) 301-47-47
Предоставление услуг в Волосовском районе Ленинградской области				
2	Филиал ГБУ ЛО «МФЦ» «Волосовский»	188410, Россия, Ленинградская обл., Волосовский район, г. Волосово, усадьба СХТ, д.1 лит. А	С 9.00 до 21.00 ежедневно, без перерыва	8 (800) 301-47-47
Предоставление услуг в Волховском районе Ленинградской области				
3	Филиал ГБУ ЛО «МФЦ» «Волховский»	187403, Ленинградская область, г. Волхов. Волховский проспект, д. 9	С 9.00 до 21.00 ежедневно, без перерыва	8 (800) 301-47-47
Предоставление услуг во Всеволожском районе Ленинградской области				
4	Филиал ГБУ ЛО «МФЦ» «Всеволожский»	188643, Россия, Ленинградская область, Всеволожский район, г. Всеволожск, ул. Пожвинская, д. 4а	С 9.00 до 21.00 ежедневно, без перерыва	8 (800) 301-47-47
	Филиал ГБУ ЛО «МФЦ» «Всеволожский» - отдел «Новосаратовка»	188681, Россия, Ленинградская область, Всеволожский район, д. Новосаратовка - центр, д. 8 (52-й километр внутреннего кольца КАД, в здании МРЭО-15, рядом с АЗС Лукойл)	С 9.00 до 21.00 ежедневно, без перерыва	8 (800) 301-47-47
	Филиал ГБУ ЛО «МФЦ» «Всеволожский» - отдел «Сертолово»	188650, Россия, Ленинградская область, Всеволожский район, г. Сертолово, ул. Центральная, д. 8, корп. 3	Понедельник-пятница с 9.00 до 18.00, суббота с 9.00 до 14.00, воскресенье - выходной	8 (800) 301-47-47
	Филиал ГБУ ЛО «МФЦ» «Всеволожский» - отдел «Мурино»	188661, Россия, Ленинградская область, Всеволожский район, п. Мурино, ул. Вокзальная, д. 19	Понедельник-пятница с 9.00 до 18.00, суббота с 9.00 до 14.00, воскресенье - выходной	8 (800) 301-47-47
Предоставление услуг в Выборгском районе Ленинградской области				
5	Филиал ГБУ ЛО «МФЦ» «Выборгский»	188800, Россия, Ленинградская область, Выборгский район, г. Выборг, ул. Вокзальная, д.13	С 9.00 до 21.00 ежедневно, без перерыва	8 (800) 301-47-47
	Филиал ГБУ ЛО «МФЦ» «Выборгский» - отдел «Рошино»	188681, Россия, Ленинградская область, Выборгский район, п. Рошино, ул. Советская, д.8	С 9.00 до 21.00 ежедневно, без перерыва	8 (800) 301-47-47

	Филиал ГБУ ЛО «МФЦ» «Выборгский» - отдел «Светогорский»	188992, Ленинградская область, г. Светогорск, ул. Красноармейская д.3	С 9.00 до 21.00 ежедневно, без перерыва	8 (800) 301-47-47
	Филиал ГБУ ЛО «МФЦ» «Выборгский» - отдел «Приморск»	188910, Россия, Ленинградская область, Выборгский район, г. Приморск, Выборгское шоссе, д.14	С 9.00 до 21.00 ежедневно, без перерыва	8 (800) 301-47-47
Предоставление услуг в Гатчинском районе Ленинградской области				
6	Филиал ГБУ ЛО «МФЦ» «Гатчинский»	188300, Россия, Ленинградская область, Гатчинский район, г. Гатчина, Пушкинское шоссе, д. 15 А	С 9.00 до 21.00 ежедневно, без перерыва	8 (800) 301-47-47
	Филиал ГБУ ЛО «МФЦ» «Гатчинский» - отдел «Аэродром»	188309, Россия, Ленинградская область, Гатчинский район, г. Гатчина, ул. Слепнева, д. 13, корп. 1	С 9.00 до 21.00 ежедневно, без перерыва	8 (800) 301-47-47
	Филиал ГБУ ЛО «МФЦ» «Гатчинский» - отдел «Сиверский»	188330, Россия, Ленинградская область, Гатчинский район, пгт. Сиверский, ул. 123 Дивизии, д. 8	Понедельник - суббота с 9.00 до 18.00 воскресенье - выходной	8 (800) 301-47-47
	Филиал ГБУ ЛО «МФЦ» «Гатчинский» - отдел «Коммунар»	188320, Россия, Ленинградская область, Гатчинский район, г. Коммунар, Ленинградское шоссе, д. 10	С 9.00 до 21.00 ежедневно, без перерыва	8 (800) 301-47-47
Предоставление услуг в Кингисеппском районе Ленинградской области				
7	Филиал ГБУ ЛО «МФЦ» «Кингисеппский»	188480, Россия, Ленинградская область, Кингисеппский район, г. Кингисепп, ул. Карла Маркса, д. 43	С 9.00 до 21.00 ежедневно, без перерыва	8 (800) 301-47-47
Предоставление услуг в Киришском районе Ленинградской области				
8	Филиал ГБУ ЛО «МФЦ» «Киришский»	187110, Россия, Ленинградская область, Киришский район, г. Кириши, пр. Героев, д. 34А.	С 9.00 до 21.00 ежедневно, без перерыва	8 (800) 301-47-47
Предоставление услуг в Кировском районе Ленинградской области				
9	Филиал ГБУ ЛО «МФЦ» «Кировский»	187340, Россия, Ленинградская область, г. Кировск, Новая улица, 1	С 9.00 до 21.00 ежедневно, без перерыва	8 (800) 301-47-47
	Филиал ГБУ ЛО «МФЦ» «Кировский» - отдел «Старый город»	187340, Россия, Ленинградская область, г. Кировск, ул. Набережная 29А	С 9.00 до 21.00 ежедневно, без перерыва	8 (800) 301-47-47
	Филиал ГБУ ЛО «МФЦ» «Кировский» - отдел «Отрадное»	187330, Ленинградская область, Кировский район, г. Отрадное, Ленинградское шоссе, д. 6Б	Понедельник-пятница с 9.00 до 18.00, суббота с 9.00 до 14.00, воскресенье - выходной	8 (800) 301-47-47
Предоставление услуг в Лодейнопольском районе Ленинградской области				
10	Филиал ГБУ ЛО «МФЦ» «Лодейнопольский»	187700, Россия, Ленинградская область, Лодейнопольский район, г. Лодейное Поле, ул. Карла Маркса, д. 36 лит. Б	С 9.00 до 21.00 ежедневно, без перерыва	8 (800) 301-47-47
Предоставление услуг в Ломоносовском районе Ленинградской области				
11	Филиал ГБУ ЛО «МФЦ» «Ломоносовский»	188512, г. Санкт-Петербург, г. Ломоносов, Дворцовый проспект, д. 57/11	С 9.00 до 21.00 ежедневно, без перерыва	8 (800) 301-47-47
Предоставление услуг в Лужском районе Ленинградской области				
12	Филиал ГБУ ЛО «МФЦ» «Лужский»	188230, Россия, Ленинградская область, Лужский район, г. Луга, ул. Миккели, д. 7, корп. 1	С 9.00 до 21.00 ежедневно, без перерыва	8 (800) 301-47-47
Предоставление услуг в Подпорожском районе Ленинградской области				

13	Филиал ГБУ ЛО «МФЦ» «Лодейнопольский»- отдел «Подпорожье»	187780, Ленинградская область, г. Подпорожье, ул. Октябрят д.3	Понедельник - суббота с 9.00 до 20.00. Воскресенье - выходной	8 (800) 301-47-47
Предоставление услуг в Приозерском районе Ленинградской области				
14	Филиал ГБУ ЛО «МФЦ» «Приозерск» - отдел «Сосново»	188731, Россия, Ленинградская область, Приозерский район, пос. Сосново, ул. Механизаторов, д.11	С 9.00 до 21.00 ежедневно, без перерыва	8 (800) 301-47-47
	Филиал ГБУ ЛО «МФЦ» «Приозерск»	188760, Россия, Ленинградская область, Приозерский район., г. Приозерск, ул. Калинина, д. 51 (офис 228)	С 9.00 до 21.00 ежедневно, без перерыва	8 (800) 301-47-47
Предоставление услуг в Сланцевском районе Ленинградской области				
15	Филиал ГБУ ЛО «МФЦ» «Сланцевский»	188565, Россия, Ленинградская область, г. Сланцы, ул. Кирова, д. 16А	С 9.00 до 21.00 ежедневно, без перерыва	8 (800) 301-47-47
Предоставление услуг в г. Сосновый Бор Ленинградской области				
16	Филиал ГБУ ЛО «МФЦ» «Сосновоборский»	188540, Россия, Ленинградская область, г. Сосновый Бор, ул. Мира, д.1	С 9.00 до 21.00 ежедневно, без перерыва	8 (800) 301-47-47
Предоставление услуг в Тихвинском районе Ленинградской области				
17	Филиал ГБУ ЛО «МФЦ» «Тихвинский»	187553, Россия, Ленинградская область, Тихвинский район, г. Тихвин, 1-й микрорайон, д.2	С 9.00 до 21.00 ежедневно, без перерыва	8 (800) 301-47-47
Предоставление услуг в Тосненском районе Ленинградской области				
18	Филиал ГБУ ЛО «МФЦ» «Тосненский»	187000, Россия, Ленинградская область, Тосненский район, г. Тосно, ул. Советская, д. 9В	С 9.00 до 21.00 ежедневно, без перерыва	8 (800) 301-47-47
Уполномоченный МФЦ на территории Ленинградской области				
19	ГБУ ЛО «МФЦ» (обслуживание заявителей не осуществляется)	<i>Юридический адрес:</i> 188641, Ленинградская область, Всеволожский район, дер. Новосаратовка-центр, д.8 <i>Почтовый адрес:</i> 191311, г. Санкт-Петербург, ул. Смольного, д. 3, лит. А <i>Фактический адрес:</i> 191024, г. Санкт-Петербург, пр. Бакунина, д. 5, лит. А	пн-чт – с 9.00 до 18.00, пт. – с 9.00 до 17.00, перерыв с 13.00 до 13.48, выходные дни - сб, вс.	8 (800) 301-47-47

**Схема размещения нестационарных торговых объектов
на территории муниципального образования Ленинградской области
(текстовая часть)**

Идентификационный номер НТО	Место размещения НТО (адресный ориентир)	Вид НТО	Площадь НТО	Специализация НТО	Правообладатель НТО (наименование, ИНН)	Реквизиты документов на размещение НТО	Является ли правообладатель НТО субъектом малого и (или) среднего предпринимательства (да/нет)	Период размещения НТО (с __ по __)
1	2	3	4	5	6	7	8	9
		*			**			

* графа 3 заполняется в соответствии с ГОСТ Р 51303-2013

** если место размещения НТО свободно, в графе ставится прочерк

(Форма)

В _____
(наименование органа, предоставляющего муниципальную услугу)от _____
(наименование юридического лица, ФИО индивидуального предпринимателя)

ИНН _____ ОГРН _____

Почтовый адрес _____

Телефон: _____ Адрес эл. почты: _____

Заявление

Прошу предоставить право на размещение нестационарного торгового объекта (НТО)
по адресному ориентиру _____

Площадь НТО _____

Вид НТО _____

Специализация НТО _____

Приложение: на _____ листах.

1. Копия документа, удостоверяющего личность заявителя;
2. Копия свидетельства о регистрации юридического лица (индивидуального предпринимателя);
3. Копия документа, удостоверяющего право (полномочия) представителя юридического лица (индивидуального предпринимателя), если с заявлением обращается представитель заявителя
4. Выписка из Единого государственного реестра юридических лиц или Единого государственного реестра индивидуальных предпринимателей (по желанию);
5. Ситуационный план земельного участка (по желанию).

Руководитель юридического лица (Индивидуальный предприниматель)

М.П. «__» _____ 20__ г. _____ (Ф.И.О.)
(подпись)

Результат рассмотрения заявления прошу:

- | | |
|--------------------------|--|
| <input type="checkbox"/> | выдать на руки |
| <input type="checkbox"/> | личная явка в МФЦ |
| <input type="checkbox"/> | направить по почте |
| <input type="checkbox"/> | направить в электронной форме в личный кабинет на ПГУ ЛО |

(Форма)

Администрация муниципального образования _____

Адрес администрации муниципального образования: _____

ИНН _____ КПП _____ Время работы _____

Уведомление
О предоставлении (об отказе в предоставлении) права на размещение
нестационарного торгового объекта на территории муниципального образования
«Романовское сельское поселение» Ленинградской области

Наименование юридического лица (индивидуального предпринимателя) _____

ИНН _____

Адрес юридического лица (индивидуального предпринимателя): _____

На основании _____
(наименование, дата и номер правового акта)

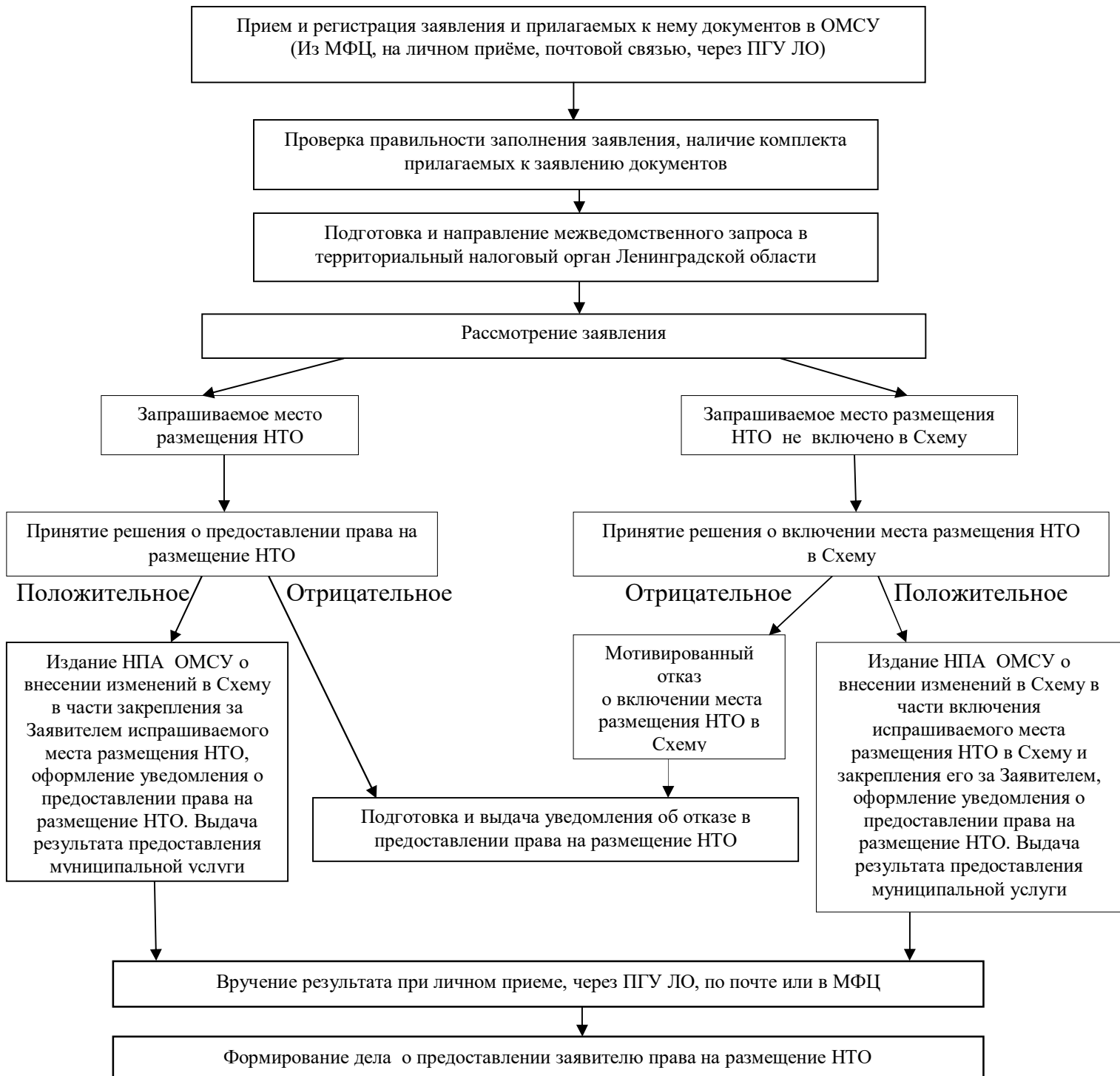
Вам предоставлено (отказано в предоставлении) права на размещение нестационарного торгового объекта на территории муниципального образования _____ Ленинградской области (ненужное зачеркнуть)

(в случае отказа указать причину отказа, в случае невозможности предоставления запрашиваемого места, сведения о наличии свободных мест размещения)

" ____ " _____ 20 ____ г. _____ (должность) _____ (подпись) _____ (расшифровка подписи)

БЛОК – СХЕМА

По предоставлению муниципальной услуги «Предоставление права на размещение нестационарного торгового объекта на территории муниципального образования «Романовское сельское поселение» Ленинградской области»



(Форма)

В _____
(наименование органа, предоставляющего
муниципальную услугу)

_____ (должностное лицо органа,
предоставляющего муниципальную услугу,
решения и действия (бездействие)
которого обжалуется)

от _____
адрес проживания: _____

Телефон: _____
Адрес эл. почты: _____

ЖАЛОБА

(указать причину жалобы, дату и т.д.)

В подтверждение вышеизложенного прилагаю следующие документы:

1. _____
2. _____
3. _____

_____ (дата) _____ (подпись)

Жалобу принял:

Дата _____ вх. N _____

специалист (_____) _____

Ф.И.О. _____ подпись