

Об утверждении Административного  
регламента предоставления муниципальной  
услуги

В соответствии с Федеральным законом от 27.07.2010 № 210 «Об организации предоставления государственных и муниципальных услуг», постановлением Правительства Российской Федерации от 16.05.2011 № 373 «О разработке и утверждении административных регламентов исполнения государственных функций и административных регламентов предоставления государственных услуг», постановлением Правительства Ленинградской области от 05.03.2011 № 42 «Об утверждении Порядка разработки и утверждения административных регламентов исполнения государственных функций (предоставления государственных услуг) в Ленинградской области,

ПОСТАНОВИЛ:

1. Утвердить Административный регламент по предоставлению муниципальной услуги «Приватизация имущества, находящегося в муниципальной собственности» в соответствии с федеральным законом от 22 июля 2008 года № 159-ФЗ «Об особенностях отчуждения недвижимого имущества, находящегося в государственной собственности субъектов Российской Федерации или в муниципальной собственности и арендуемого субъектами малого и среднего предпринимательства, и о внесении изменений в отдельные законодательные акты Российской Федерации» (приложение).

2. Опубликовать постановление в газете «Романовский вестник» разместить на официальном сайте администрации в сети Интернет по адресу: [www.romanovka.ru](http://www.romanovka.ru).

3. Настоящее постановление вступает в силу со дня его официального опубликования.

4. Контроль за исполнением настоящего постановления возложить на заместителя главы администрации Горбунова А.Н.

Глава администрации

С.В.Беляков

## АДМИНИСТРАТИВНЫЙ РЕГЛАМЕНТ

по предоставлению муниципальной услуги «Приватизация имущества, находящегося в муниципальной собственности» в соответствии с Федеральным законом от 22 июля 2008 года № 159-ФЗ «Об особенностях отчуждения недвижимого имущества, находящегося в государственной собственности субъектов Российской Федерации или в муниципальной собственности и арендуемого субъектами малого и среднего предпринимательства, и о внесении изменений в отдельные законодательные акты Российской Федерации»

### I. Общие положения

1.1. Наименование муниципальной услуги: «Приватизация имущества, находящегося в муниципальной собственности» в соответствии с федеральным законом от 22 июля 2008 года № 159-ФЗ «Об особенностях отчуждения недвижимого имущества, находящегося в государственной собственности субъектов Российской Федерации или в муниципальной собственности и арендуемого субъектами малого и среднего предпринимательства, и о внесении изменений в отдельные законодательные акты Российской Федерации» (далее - муниципальная услуга).

**Наименование органа местного самоуправления, организации, исполняющего муниципальную услугу, и его структурных подразделений, ответственных за предоставление муниципальной услуги**

1.2. Предоставление муниципальной услуги осуществляется администрацией «Романовское сельское поселение» (далее – администрация МО).

1.3. Ответственные за предоставление муниципальной услуги:  
- ведущий специалист по муниципальному имуществу и экономическому развитию администрации.

**Информация о местах нахождения и графике работы органов местного самоуправления, организаций, исполняющих муниципальную услугу, их структурных подразделений, ответственных за предоставление муниципальной услуги, справочных телефонах и адресах электронной почты данных структурных подразделений**

1.4. Места нахождения, справочные телефоны, адреса электронной почты, график работы, часы приема корреспонденции органов местного самоуправления Ленинградской области и справочные телефоны органов местного самоуправления для получения информации, связанной с

предоставлением муниципальной услуги, приведены в приложении № 1 к Административному регламенту.

1.5. Муниципальная услуга может быть предоставлена при обращении в многофункциональный центр предоставления государственных и муниципальных услуг (далее - МФЦ).

Информация о местах нахождения и графике работы, справочных телефонах и адресах электронной почты МФЦ приведена в приложении № 2 к Административному регламенту.

1.6. Муниципальная услуга может быть предоставлена в электронном виде через функционал электронной приёмной на Портале государственных и муниципальных услуг (функций) Ленинградской области (далее – ПГУ ЛО). Предоставление муниципальной услуги в электронной форме и информирование о ходе и результате предоставления муниципальной услуги через ПГУ ЛО осуществляется с момента технической реализации муниципальной услуги на ПГУ ЛО.

**Адрес портала государственных и муниципальных услуг (функций) Ленинградской области, адреса официальных сайтов органов местного самоуправления, организаций, предоставляющих услугу, а также органов исполнительной власти (органов местного самоуправления, организаций), участвующих в предоставлении муниципальной услуги (за исключением организаций, оказывающих услуги, являющиеся необходимыми и обязательными для предоставления муниципальной услуги), в сети Интернет, содержащих информацию о муниципальной услуге**

1.7. Адрес портала государственных и муниципальных услуг (функций) Ленинградской области и официальных сайтов органов исполнительной власти Ленинградской области в сети Интернет.

Электронный адрес Портала государственных и муниципальных услуг (функций) Ленинградской области: <http://gu.lenobl.ru/>;

Электронный адрес Единого портала государственных и муниципальных услуг (функций) (далее – ЕПГУ) в сети Интернет: <http://www.gosuslugi.ru/>.

Электронный адрес официального сайта Администрации Ленинградской области <http://www.lenobl.ru/>;

Электронный адрес официального сайта органа местного самоуправления: [www.romanovka.ru](http://www.romanovka.ru)

**Порядок получения заинтересованными лицами информации по вопросам исполнения муниципальной услуги, сведений о ходе предоставления муниципальной услуги, в том числе с использованием портала государственных и муниципальных услуг (функций) Ленинградской области**

1.8. Информирование о порядке предоставления муниципальной услуги осуществляется при личном контакте специалистов с заявителями, с использованием почты, средств телефонной связи, электронной почты и размещается на портале.

Информация о порядке предоставления муниципальной услуги предоставляется:

- по телефону специалистами администрации; (непосредственно в день обращения заинтересованных лиц);  
на Интернет–сайте МО [www.romanovka.ru](http://www.romanovka.ru);
- на Портале государственных и муниципальных (функций) Ленинградской области: <http://www.gu.lenobl.ru>;
- на портале Федеральной государственной информационной системы «Единый портал государственных и муниципальных услуг (функций)»: <http://www.gosuslugi.ru/>;
- при обращении в МФЦ;

Письменные обращения заинтересованных лиц, поступившие почтовой корреспонденцией, по адресу: 188670 Ленинградская область, Всеволожский район, пос. Романовка, д.18, пом.3-4, а также в электронном виде на электронный адрес МО: [sekretar@romanovka.ru](mailto:sekretar@romanovka.ru) рассматриваются специалистом администрации в порядке ч. 1 ст. 12 Федерального закона от 02.05.2006 № 59 «О порядке рассмотрения обращений граждан Российской Федерации» в течение 30 (тридцати) календарных дней со дня регистрации письменного обращения и даты получения электронного документа.

1.9. Информирование об исполнении муниципальной услуги осуществляется в устной, письменной или электронной форме.

1.10. Информирование заявителей в электронной форме осуществляется путем размещения информации на ПГУ ЛО либо на ЕПГУ.

1.11. Информирование заявителя о ходе и результате предоставления муниципальной услуги осуществляется в электронной форме через личный кабинет заявителя, расположенного на ПГУ ЛО.

1.11.2. Индивидуальное письменное информирование осуществляется при обращении граждан путем почтовых отправок, в том числе с приложением необходимых документов, заверенных усиленной квалифицированной электронной подписью (ответ на запрос, направленный по электронной почте, направляется в виде электронного документа на адрес электронной почты отправителя запроса).

**Описание юридических лиц и (или) их представителей, имеющих право в соответствии с законодательством Российской Федерации, Ленинградской области взаимодействовать с соответствующими органами исполнительной власти (органами местного самоуправления, организациями) при предоставлении муниципальной услуги**

1.12. Заявителями, имеющими право на получение муниципальной услуги «Приватизация имущества, находящегося в муниципальной собственности» в

соответствии с Федеральным законом от 22 июля 2008 года № 159-ФЗ «Об особенностях отчуждения недвижимого имущества, находящегося в государственной собственности субъектов Российской Федерации или в муниципальной собственности и арендуемого субъектами малого и среднего предпринимательства, и о внесении изменений в отдельные законодательные акты Российской Федерации», могут являться субъекты малого и среднего предпринимательства - юридические лица либо индивидуальные предприниматели (далее - заявитель), арендующие недвижимое муниципальное имущество.

## **II. Стандарт предоставления муниципальной услуги**

### **Наименование муниципальной услуги**

2.1. Муниципальная услуга: «Приватизация имущества, находящегося в муниципальной собственности» в соответствии с федеральным законом от 22 июля 2008 года № 159-ФЗ «Об особенностях отчуждения недвижимого имущества, находящегося в государственной собственности субъектов Российской Федерации или в муниципальной собственности и арендуемого субъектами малого и среднего предпринимательства, и о внесении изменений в отдельные законодательные акты Российской Федерации».

### **Наименование органа местного самоуправления, непосредственно предоставляющего муниципальную услугу**

2.2. Предоставление муниципальной услуги осуществляется администрацией МО «Романовское сельское поселение».

2.3. Орган, предоставляющий муниципальную услугу, не вправе требовать:

- от заявителя осуществления действий, в том числе согласований, необходимых для получения муниципальной услуги и связанных с обращением в иные государственные органы, органы местного самоуправления, организации;

- представления документов и информации или осуществления действий, представление или осуществление которых не предусмотрено настоящим Административным регламентом;

- представления документов и информации, которые в соответствии с нормативными правовыми актами Российской Федерации, нормативными правовыми актами субъектов Российской Федерации находятся в распоряжении государственных органов, органов местного самоуправления и (или) подведомственных государственным органам и органам местного самоуправления организаций, участвующих в предоставлении муниципальной услуги.

### **Результат предоставления муниципальной услуги**

2.4. Результатом предоставления муниципальной услуги является:

- заключение договора купли-продажи;
- отказ в приобретении арендуемого имущества.

### **Срок предоставления муниципальной услуги**

2.5. Срок предоставления муниципальной услуги:

2.5.1. Заявление на предоставление муниципальной услуги, поданное заявителем, рассматривается администрацией МО в течение 30 (тридцати) дней со дня регистрации такого заявления.

2.5.2. Оформление и подписание обеими сторонами договора купли-продажи производится в следующие сроки:

При реализации преимущественного права на приобретение арендуемого имущества: на основании заявления (приложение 3):

- в двухмесячный срок с даты получения заявления администрация МО обеспечивает заключение договора на проведение оценки рыночной стоимости арендуемого имущества в порядке, установленном Федеральным законом от 29.07.1998 № 135-ФЗ «Об оценочной деятельности в Российской Федерации»;

- в течение 14 (четырнадцати) дней с даты принятия отчета об оценке рыночной стоимости арендуемого имущества администрация МО принимает решение об условиях его приватизации;

- в течение 10 (десяти) дней с даты принятия решения об условиях приватизации администрация МО направляет заявителю проект договора купли-продажи арендуемого имущества;

- заключает договор купли-продажи арендуемого имущества в срок 30 (тридцать) дней со дня получения субъектом малого или среднего предпринимательства проекта договора купли-продажи.

При принятии решения об условиях приватизации администрация МО :

- в течение 10 (десяти) дней с даты принятия решения об условиях приватизации направляет арендаторам - субъектам малого, среднего предпринимательства его копию, предложение о заключении договора купли-продажи арендуемого имущества, проект данного договора, а также при наличии задолженности по арендной плате (неустойкам, пеням, штрафам) - требование о ее погашении (с указанием размера).

- если субъект малого и среднего предпринимательства согласен на покупку арендуемого имущества, администрация МО заключает договор в течение 30 (тридцати) дней со дня получения им предложения о его заключении и (или) проекта договора купли-продажи.

2.5.3. Оформление акта приема-передачи осуществляется в следующие сроки:

- при единовременной оплате муниципального имущества - в соответствии с условиями договора купли-продажи, но не позднее 30 (тридцати) дней после полной оплаты имущества;

- при приобретении муниципального имущества в рассрочку - в соответствии с условиями договора купли-продажи не позднее чем через 30

(тридцать) дней с даты заключения договора купли-продажи.

### **Перечень нормативных правовых актов, регулирующих отношения, возникающие в связи с предоставлением муниципальной услуги**

2.6. Нормативные правовые акты, регулирующие предоставление муниципальной услуги:

- Конституция Российской Федерации;
- Гражданский кодекс Российской Федерации;
- Федеральный закон от 24.07.2007 № 209-ФЗ «О развитии малого и среднего предпринимательства в Российской Федерации»;
- Федеральный закон от 22.07.2008 № 159-ФЗ «Об особенностях отчуждения недвижимого имущества, находящегося в государственной собственности субъектов Российской Федерации или в муниципальной собственности и арендуемого субъектами малого и среднего предпринимательства, и о внесении изменений в отдельные законодательные акты Российской Федерации»;
- Федеральный закон от 29.07.1998 № 135-ФЗ «Об оценочной деятельности в Российской Федерации»;
- Федеральный закон от 27.07.2010 № 210-ФЗ «Об организации предоставления государственных и муниципальных услуг»;
- Федеральный закон от 06.10.2003 № 131-ФЗ «Об общих принципах организации местного самоуправления в Российской Федерации»;
- Федеральный закон от 02.05.2006 № 59-ФЗ «О порядке рассмотрения обращений граждан в Российской Федерации»;
- Федеральный закон от 06.04.2011 № 63-ФЗ «Об электронной подписи»;
- Федеральный закон от 27.07.2006 № 152-ФЗ «О персональных данных»;
- Постановление Правительства Российской Федерации от 16.05.2011 № 373 «О разработке и утверждении административных регламентов исполнения государственных функций и административных регламентов предоставления государственных услуг»;
- Приказ Министерства связи и массовых коммуникаций Российской Федерации от 13.04.2012 № 107 «Об утверждении Положения о федеральной государственной информационной системе «Единая система идентификации и аутентификации в инфраструктуре, обеспечивающей информационно-технологическое взаимодействие информационных систем, используемых для предоставления государственных и муниципальных услуг в электронной форме»;
- нормативные правовые акты органов местного самоуправления.

### **Исчерпывающий перечень документов, необходимых для предоставления муниципальной услуги**

2.7. Перечень документов, необходимых для предоставления муниципальной услуги:

2.7.1. заявление субъекта малого и среднего предпринимательства о реализации преимущественного права на приобретение арендуемого имущества;

2.7.2. документы, подтверждающие внесение арендной платы в установленные договором аренды сроки;

2.7.3. документы о погашении задолженности по аренде, пеням, штрафам, неустойкам в размере, указанном в соответствующем требовании (в случае если оно направлялось);

2.7.4. выписка из единого государственного реестра юридических лиц (далее - выписка из ЕГРЮЛ);

2.7.5. выписка из единого государственного реестра индивидуальных предпринимателей (далее - выписка из ЕГРИП).

**Исчерпывающий перечень документов, необходимых в соответствии с законодательными или иными нормативно-правовыми актами для предоставления муниципальной услуги, подлежащих представлению заявителем**

2.8. Перечень документов, необходимых в соответствии с законодательными или иными нормативно-правовыми актами для предоставления муниципальной услуги, подлежащих представлению заявителем самостоятельно:

2.8.1. заявление субъекта малого и среднего предпринимательства о реализации преимущественного права на приобретение арендуемого имущества;

2.8.2. документы, подтверждающие внесение арендной платы в установленные договором аренды сроки;

2.8.3. документы о погашении задолженности по аренде, пеням, штрафам, неустойкам в размере, указанном в соответствующем требовании (в случае если оно направлялось).

**Исчерпывающий перечень документов, необходимых в соответствии с нормативными правовыми актами для предоставления государственной услуги, которые находятся в распоряжении государственных органов, органов местного самоуправления и иных органов**

2.9. Перечень документов, необходимых в соответствии с нормативными правовыми актами для предоставления муниципальной услуги, которые находятся в распоряжении государственных органов, органов местного самоуправления и иных органов:

- выписка из единого государственного реестра юридических лиц (далее - выписка из ЕГРЮЛ);

-выписка из единого государственного реестра индивидуальных предпринимателей (далее - выписка из ЕГРИП).

2.9.1. заявитель вправе по собственной инициативе представить документы, указанные в п. 2.9. настоящего Административного регламента.



## **Способы подачи документов, необходимых для предоставления муниципальной услуги**

2.10. Заявители направляют документы в орган местного самоуправления почтой либо лично, также заявители могут подать документы, при наличии вступившего в силу соглашения о взаимодействии - посредством МФЦ, с момента технической реализации муниципальной услуги на ПГУ ЛО - через ПГУ ЛО.

### **Исчерпывающий перечень оснований для отказа в приеме документов, необходимых для предоставления муниципальной услуги**

2.11. Основанием для отказа в приеме документов, необходимых для предоставления муниципальной услуги является наличие хотя бы одного из следующих оснований:

2.11.1. В заявлении не указаны сведения о заявителе, направившем заявление или почтовый адрес, по которому должен быть направлен ответ.

2.11.2. В заявлении содержатся нецензурные, либо оскорбительные выражения, угрозы жизни, здоровью и имуществу должностного лица, а также членов его семьи.

2.11.3. Текст заявления не поддается прочтению.

2.11.4. Заявление не соответствует установленной настоящим Административным регламентом форме (приложение 3).

2.11.5. К заявлению не приложены документы, предусмотренные п. 2.8. настоящего Административного регламента.

2.12. Наличие в документах подчисток, приписок, зачеркнутых слов и исправлений, серьезных повреждений, не позволяющих однозначно истолковать их содержание.

### **Исчерпывающий перечень оснований для отказа и приостановления в предоставлении муниципальной услуги**

2.13. Основания для отказа в предоставлении муниципальной услуги являются наличие хотя бы одного из следующих оснований:

- заявление не соответствует установленной настоящим Административным регламентом форме (приложение 3);

- заявитель не соответствует требованиям, установленным ст. 3 Федерального закона от 22.07.2008 № 159-ФЗ «Об особенностях отчуждения недвижимого имущества, находящегося в государственной собственности субъектов Российской Федерации или в муниципальной собственности и арендуемого субъектами малого и среднего предпринимательства, и о внесении изменений в отдельные законодательные акты Российской Федерации»;

- наличие задолженности по арендной плате, неустойкам (штрафам, пеням);

- арендуемое имущество по состоянию на 1 июля 2015 года находится во временном владении и (или) временном пользовании заявителя менее 2 (двух) лет в соответствии с договором или договорами аренды такого имущества, за

исключением случая, предусмотренного действующим законодательством;

- арендуемое имущество включено в перечень муниципального имущества, предназначенного для передачи во владение и (или) в пользование на долгосрочной основе субъектам малого и среднего предпринимательства и организациям, образующим инфраструктуру поддержки субъектов малого и среднего предпринимательства;

- сведения о субъекте малого и среднего предпринимательства на день заключения договора купли-продажи арендуемого имущества исключены из единого реестра субъектов малого и среднего предпринимательства.

2.13.1. К заявлению не приложены документы, предусмотренные пунктом 2.8 настоящего Административного регламента.

2.13.2. Основания для приостановления муниципальной услуги отсутствуют

### **Информация о возмездной (безвозмездной) основе предоставления муниципальной услуги**

2.14. Предоставление муниципальной услуги является бесплатным для заявителей.

### **Максимальный срок ожидания в очереди при подаче заявления о предоставлении муниципальной услуги и при получении результата предоставления муниципальной услуги**

2.15. Срок ожидания в очереди при подаче заявления о предоставлении муниципальной услуги – 15 (пятнадцать) минут.

2.16. Срок ожидания в очереди при получении результата предоставления муниципальной услуги – 15 (пятнадцать) минут.

2.17. Срок ожидания в очереди при подаче заявления о предоставлении муниципальной услуги в МФЦ – не более 15 (пятнадцати) минут, при получении результата - не более 15 (пятнадцати) минут.

### **Срок регистрации заявления заявителя о предоставлении муниципальной услуги**

2.18. Срок регистрации запроса (заявления) заявителя о предоставлении муниципальной услуги:

- в случае личного обращения заявителя заявление регистрируется в день обращения;

- в случае поступления документов по почте заявление регистрируется в течение 3 (трех) дней со дня поступления.

### **Требования к помещениям, в которых предоставляются муниципальные и государственные услуги, к залу ожидания, местам для заполнения запросов о предоставлении муниципальной услуги, информационным стендам с образцами их заполнения**

## **и перечнем документов, необходимых для предоставления каждой муниципальной услуги**

2.19. Требования к помещениям, в которых предоставляется муниципальная услуга, к залу ожидания, местам для заполнения запросов о предоставлении муниципальной услуги, информационным стендам с образцами их заполнения и перечнем документов, необходимых для предоставления муниципальной услуги.

2.19.1. Предоставление муниципальной услуги осуществляется в специально выделенных для этих целей помещениях органа местного самоуправления Ленинградской области (далее - ОМСУ) или в МФЦ.

2.19.2. Наличие на территории, прилегающей к зданию, не менее 10 (десяти) процентов мест (но не менее одного места) для парковки специальных автотранспортных средств инвалидов, которые не должны занимать иные транспортные средства. Инвалиды пользуются местами для парковки специальных транспортных средств бесплатно. На территории, прилегающей к зданию, в которых размещены МФЦ, располагается бесплатная парковка для автомобильного транспорта посетителей, в том числе предусматривающая места для специальных автотранспортных средств инвалидов.

2.19.3. Помещения размещаются преимущественно на нижних, предпочтительнее на первых этажах здания, с предоставлением доступа в помещение инвалидам.

2.19.4. Вход в здание (помещение) и выход из него оборудуются информационными табличками (вывесками), содержащие информацию о режиме его работы.

2.19.5. Помещения оборудованы пандусами, позволяющими обеспечить беспрепятственный доступ инвалидов, санитарно-техническими комнатами (доступными для инвалидов).

2.19.6. При необходимости инвалиду предоставляется помощник из числа работников ОМСУ (организации, МФЦ) для преодоления барьеров, возникающих при предоставлении муниципальной услуги наравне с другими гражданами.

2.19.7. Вход в помещение и места ожидания оборудованы кнопками, а также содержат информацию о контактных номерах телефонов для вызова работника, ответственного за сопровождение инвалида.

2.19.8. Наличие визуальной, текстовой и мультимедийной информации о порядке предоставления государственных и муниципальных услуг, знаков, выполненных рельефно-точечным шрифтом Брайля.

2.19.9. Оборудование мест повышенного удобства с дополнительным местом для собаки – поводья и устройств для передвижения инвалида (костылей, ходунков).

2.19.10. Характеристики помещений приема и выдачи документов в части объемно-планировочных и конструктивных решений, освещения, пожарной безопасности, инженерного оборудования должны соответствовать требованиям нормативных документов, действующих на территории Российской Федерации.

2.19.11. Помещения приема и выдачи документов должны предусматривать места для ожидания, информирования и приема заявителей.

2.19.12. Места ожидания и места для информирования оборудуются стульями, кресельными секциями, скамьями и столами (стойками) для оформления документов с размещением на них бланков документов, необходимых для получения муниципальной услуги, канцелярскими принадлежностями, а также информационные стенды, содержащие актуальную и исчерпывающую информацию, необходимую для получения муниципальной услуги, и информацию о часах приема заявлений.

2.20. Места для проведения личного приема заявителей оборудуются столами, стульями, обеспечиваются канцелярскими принадлежностями для написания письменных обращений.

### **Показатели доступности и качества муниципальной услуги**

2.21. Показатели доступности муниципальной услуги (общие, применимые в отношении всех заявителей):

1) равные права и возможности при получении муниципальной услуги для заявителей;

2) транспортная доступность к месту предоставления муниципальной услуги;

3) режим работы ОМСУ, обеспечивающий возможность подачи заявителем запроса о предоставлении муниципальной услуги в течение рабочего времени;

4) возможность получения полной и достоверной информации о муниципальной услуге в ОМСУ, МФЦ, по телефону, на официальном сайте органа, предоставляющего услугу, посредством ПГУ ЛО;

5) обеспечение для заявителя возможности подать заявление о предоставлении муниципальной услуги посредством МФЦ, в форме электронного документа на ПГУ ЛО, а также получить результат;

6) обеспечение для заявителя возможности получения информации о ходе и результате предоставления муниципальной услуги с использованием ПГУ ЛО.

2.21.1. Показатели доступности муниципальной услуги (специальные, применимые в отношении инвалидов):

1) наличие на территории, прилегающей к зданию, в котором осуществляется предоставление муниципальной услуги, мест для парковки специальных автотранспортных средств инвалидов;

2) обеспечение беспрепятственного доступа инвалидов к помещениям, в которых предоставляется муниципальная услуга;

3) получение для инвалидов в доступной форме информации по вопросам предоставления муниципальной услуги, в том числе об оформлении необходимых для получения муниципальной услуги документов, о совершении им других необходимых для получения муниципальной услуги действий, сведений о ходе предоставления муниципальной услуги;

4) наличие возможности получения инвалидами помощи (при

необходимости) от работников организации для преодоления барьеров, мешающих получению услуг наравне с другими лицами.

2.22. Показатели качества муниципальной услуги:

- 1) соблюдение срока предоставления муниципальной услуги;
- 2) соблюдение требований стандарта предоставления муниципальной услуги;
- 3) удовлетворенность заявителя профессионализмом должностных лиц ОМСУ, МФЦ при предоставлении услуги;
- 4) соблюдение времени ожидания в очереди при подаче запроса и получении результата;
- 5) осуществление не более одного взаимодействия заявителя с должностными лицами ОМСУ при получении муниципальной услуги;
- 6) отсутствие жалоб на действия или бездействия должностных лиц ОМСУ, поданных в установленном порядке.

**Иные требования, в том числе учитывающие особенности предоставления муниципальной услуги в многофункциональных центрах предоставления государственных и муниципальных услуг и особенности предоставления муниципальной услуги в электронной форме**

2.23. Иные требования, в том числе учитывающие особенности предоставления муниципальной услуги в многофункциональных центрах и особенности предоставления муниципальной услуги в электронном виде.

Предоставление муниципальной услуги посредством МФЦ осуществляется в подразделениях государственного бюджетного учреждения Ленинградской области «Многофункциональный центр предоставления государственных и муниципальных услуг» (далее – ГБУ ЛО «МФЦ») при наличии вступившего в силу соглашения о взаимодействии между ГБУ ЛО «МФЦ» и органом местного самоуправления. Предоставление муниципальной услуги в иных МФЦ осуществляется при наличии вступившего в силу соглашения о взаимодействии между ГБУ ЛО «МФЦ» и иным МФЦ.

2.23.1. К целевым показателям доступности и качества муниципальной услуги относятся:

- количество документов, которые заявителю необходимо представить в целях получения муниципальной услуги;
- минимальное количество непосредственных обращений заявителя в различные организации в целях получения муниципальной услуги.

2.23.2. К непосредственным показателям доступности и качества муниципальной услуги относятся:

возможность получения муниципальной услуги в МФЦ в соответствии с соглашением, заключенным между МФЦ и органом местного самоуправления, с момента вступления в силу соглашения о взаимодействии.

2.24. Особенности предоставления муниципальной услуги в МФЦ:

Предоставление муниципальной услуги в МФЦ осуществляется после

вступления в силу соглашения о взаимодействии.

2.24.1. МФЦ осуществляет:

- взаимодействие с территориальными органами федеральных органов исполнительной власти, органами исполнительной власти Ленинградской области, органами местного самоуправления Ленинградской области и организациями, участвующими в предоставлении государственных и муниципальных услуг в рамках заключенных соглашений о взаимодействии;
- информирование граждан и организаций по вопросам предоставления государственных и муниципальных услуг;
- прием и выдачу документов, необходимых для предоставления государственных и муниципальных услуг либо являющихся результатом предоставления муниципальных услуг;
- обработку персональных данных, связанных с предоставлением государственных и муниципальных услуг.

2.24.2. В случае подачи документов в орган местного самоуправления посредством МФЦ специалист МФЦ, осуществляющий прием документов, представленных для получения муниципальной услуги, выполняет следующие действия:

- определяет предмет обращения;
- проводит проверку полномочий лица, подающего документы;
- проводит проверку правильности заполнения запроса и соответствия представленных документов требованиям, указанным в п.п. 2.8., 2.11. – 2.12. настоящего Административного регламента;
- осуществляет сканирование представленных документов, формирует электронное дело, все документы которого связываются единым уникальным идентификационным кодом, позволяющим установить принадлежность документов конкретному заявителю и виду обращения за муниципальной услугой;
- заверяет электронное дело своей электронной подписью (далее - ЭП);
- направляет копии документов и реестр документов в орган местного самоуправления:
  - в электронном виде (в составе пакетов электронных дел) в течение 1 (одного) рабочего дня со дня обращения заявителя в МФЦ;
  - на бумажных носителях (в случае необходимости обязательного представления оригиналов документов) - в течение 3 (трех) рабочих дней со дня обращения заявителя в МФЦ, посредством курьерской связи, с составлением описи передаваемых документов, с указанием даты, количества листов, фамилии, должности и подписанные уполномоченным специалистом МФЦ.

2.24.3. При обнаружении несоответствия документов требованиям, указанным в п.п. 2.11. – 2.12. настоящего Административного регламента, специалист МФЦ, осуществляющий прием документов, возвращает их заявителю для устранения выявленных недостатков.

По окончании приема документов специалист МФЦ выдает заявителю расписку в приеме документов.

При указании заявителем места получения ответа (результата предоставления муниципальной услуги) посредством МФЦ должностное лицо органа местного самоуправления, ответственное за подготовку ответа по результатам рассмотрения представленных заявителем документов, направляет необходимые документы (справки, письма, решения и др.) в МФЦ для их последующей передачи заявителю:

- в электронном виде в течение 1 (одного) рабочего дня со дня принятия решения о предоставлении (отказе в предоставлении) заявителю услуги;

- на бумажном носителе - в срок не более 3 (трех) календарных дней со дня принятия решения о предоставлении (отказе в предоставлении) заявителю услуги, но не позднее 2 (двух) рабочих дней до окончания срока предоставления муниципальной услуги.

Специалист МФЦ, ответственный за выдачу документов, полученных от органа местного самоуправления по результатам рассмотрения представленных заявителем документов, в день их получения от органа местного самоуправления сообщает заявителю о принятом решении по телефону (с записью даты и времени телефонного звонка), а также о возможности получения документов в МФЦ, если иное не предусмотрено в разделе II настоящего Административного регламента.

2.25. Особенности предоставления муниципальной услуги в электронном виде.

2.25.1. Особенности предоставления муниципальной услуги в электронном виде, в том числе предоставления возможности подачи электронных документов на ПГУ ЛО.

Предоставление муниципальной услуги в электронном виде осуществляется при технической реализации услуги на ПГУ ЛО.

Деятельность ПГУ ЛО по организации предоставления муниципальной услуги осуществляется в соответствии с Федеральным законом от 27.07.2010 № 210-ФЗ «Об организации предоставления государственных и муниципальных услуг», Федеральным законом от 27.07.2006 № 149-ФЗ «Об информации, информационных технологиях и о защите информации», постановлением Правительства Российской Федерации от 25.06.2012 № 634 «О видах электронной подписи, использование которых допускается при обращении за получением государственных и муниципальных услуг».

2.25.1.1. Для получения муниципальной услуги через ПГУ ЛО заявителю необходимо предварительно пройти процесс регистрации в Единой системе идентификации и аутентификации (далее – ЕСИА).

2.25.1.2. муниципальная услуга может быть получена через ПГУ ЛО следующими способами:

- с обязательной личной явкой на прием в Администрацию;

- без личной явки на прием в Администрацию.

2.25.1.3. Для получения муниципальной услуги без личной явки на приём в Администрацию заявителю необходимо предварительно оформить усиленную квалифицированную электронную подпись (далее – ЭП) для заверения заявления

и документов, поданных в электронном виде на ПГУ ЛО.

2.25.1.4. Для подачи заявления через ПГУ ЛО заявитель должен выполнить следующие действия:

пройти идентификацию и аутентификацию в ЕСИА;

в личном кабинете на ПГУ ЛО заполнить в электронном виде заявление на оказание услуги;

в случае, если заявитель выбрал способ оказания услуги с личной явкой на прием в Администрацию – приложить к заявлению электронные документы;

в случае, если заявитель выбрал способ оказания услуги без личной явки на прием в Администрацию:

- приложить к заявлению электронные документы, заверенные усиленной квалифицированной электронной подписью;

- приложить к заявлению электронный документ, заверенный усиленной квалифицированной электронной подписью нотариуса (в случае, если требуется представление документов, заверенных нотариально);

- заверить заявление усиленной квалифицированной электронной подписью, если иное не установлено действующим законодательством.

направить пакет электронных документов в Администрацию посредством функционала ПГУ ЛО.

2.25.1.5. В результате направления пакета электронных документов посредством ПГУ ЛО в соответствии с требованиями пункта 4 или 5 автоматизированной информационной системой межведомственного электронного взаимодействия Ленинградской области (далее – АИС «Межвед ЛО») производится автоматическая регистрация поступившего пакета электронных документов и присвоение пакету уникального номера дела. Номер дела доступен заявителю в личном кабинете ПГУ ЛО.

2.25.1.6. При предоставлении муниципальной услуги через ПГУ ЛО, в случае если направленные заявителем (уполномоченным лицом) электронное заявление и электронные документы заверены усиленной квалифицированной электронной подписью, должностное лицо Администрации выполняет следующие действия:

формирует пакет документов, поступивший через ПГУ ЛО, и передает должностному лицу Администрации, наделенному в соответствии с должностным регламентом функциями по выполнению административной процедуры по приему заявлений и проверке документов, представленных для рассмотрения;

после рассмотрения документов и принятия решения о предоставлении муниципальной услуги (отказе в предоставлении) заполняет предусмотренные в АИС «Межвед ЛО» формы о принятом решении и переводит дело в архив АИС «Межвед ЛО»;

уведомляет заявителя о принятом решении с помощью указанных в заявлении средств связи, затем направляет документ способом, указанным в заявлении: почтой, либо выдает его при личном обращении заявителя, либо направляет электронный документ, подписанный усиленной квалифицированной



электронной подписью должностного лица, принявшего решение, в Личный кабинет заявителя.

2.25.1.7. При предоставлении муниципальной услуги через ПГУ ЛО, в случае если направленные заявителем (уполномоченным лицом) электронное заявление и электронные документы не заверены усиленной квалифицированной электронной подписью, должностное лицо Администрации выполняет следующие действия:

формирует пакет документов, поступивший через ПГУ ЛО, и передает должностному лицу Администрации, наделенному в соответствии с должностным регламентом функциями по выполнению административной процедуры по приему заявлений и проверке документов, представленных для рассмотрения;

формирует через АИС «Межвед ЛО» приглашение на прием, которое должно содержать следующую информацию: адрес Администрации, в которую необходимо обратиться заявителю, дату и время приема, номер очереди, идентификационный номер приглашения и перечень документов, которые необходимо представить на приеме. В АИС «Межвед ЛО» дело переводит в статус «Заявитель приглашен на прием».

В случае неявки заявителя на прием в назначенное время заявление и документы хранятся в АИС «Межвед ЛО» в течение 30 (тридцати) календарных дней, затем должностное лицо Администрации, наделенное, в соответствии с должностным регламентом, функциями по приему заявлений и документов через ПГУ ЛО переводит документы в архив АИС «Межвед ЛО».

Заявитель должен явиться на прием в указанное время. В случае, если заявитель явился позже, он обслуживается в порядке живой очереди. В любом из случаев должностное лицо Администрации, ведущее прием, отмечает факт явки заявителя в АИС «Межвед ЛО», дело переводит в статус «Прием заявителя окончен».

После рассмотрения документов и принятия решения о предоставлении (отказе в предоставлении) муниципальной услуги заполняет предусмотренные в АИС «Межвед ЛО» формы о принятом решении и переводит дело в архив АИС «Межвед ЛО».

Должностное лицо Администрации уведомляет заявителя о принятом решении с помощью указанных в заявлении средств связи, затем направляет документ способом, указанным в заявлении: в письменном виде почтой, либо выдает его при личном обращении заявителя, либо направляет электронный документ, подписанный усиленной квалифицированной электронной подписью должностного лица, принявшего решение, в личный кабинет ПГУ.

2.25.1.8. В случае поступления всех документов, указанных в пункте 2.8. настоящего Административного регламента, и отвечающих требованиям, в форме электронных документов (электронных образов документов), удостоверенных усиленной квалифицированной электронной подписью, днем обращения за предоставлением муниципальной услуги считается дата регистрации приема документов на ПГУ ЛО.

В случае, если направленные заявителем (уполномоченным лицом) электронное заявление и документы не заверены усиленной квалифицированной электронной подписью, днем обращения за предоставлением муниципальной услуги считается дата личной явки заявителя в Администрацию с предоставлением документов, указанных в пункте 2.8. настоящего Административного регламента, и отсутствия оснований, указанных в пункте 2.13. – 2.13.1. настоящего Административного регламента.

2.25.1.9. Администрация при поступлении документов от заявителя посредством ПГУ по требованию заявителя направляет результат предоставления услуги в форме электронного документа, подписанного усиленной квалифицированной электронной подписью должностного лица, принявшего решение (в этом случае заявитель при подаче запроса на предоставление услуги отмечает в соответствующем поле такую необходимость).

### **III. Перечень услуг, которые являются необходимыми и обязательными для предоставления муниципальной услуги**

3.1. Других услуг, которые являются необходимыми и обязательными для предоставления муниципальной услуги, законодательством Российской Федерации не предусмотрено.

### **IV. Состав, последовательность и сроки выполнения административных процедур, требования к порядку их выполнения, в том числе особенности выполнения административных процедур в электронной форме**

4.1. Организация предоставления муниципальной услуги включает в себя следующие административные процедуры:

4.1.1. При реализации преимущественного права на приобретение арендуемого имущества субъектами малого или среднего предпринимательства в соответствии с Федеральным законом от 22.07.2008 № 159-ФЗ «Об особенностях отчуждения недвижимого имущества, находящегося в государственной собственности субъектов Российской Федерации или в муниципальной собственности и арендуемого субъектами малого и среднего предпринимательства, и о внесении изменений в отдельные законодательные акты Российской Федерации»:

4.1.1.1. В случае если объект недвижимости включен в прогнозный план (программу) приватизации муниципального имущества:

1) направление предложения о заключении договоров купли-продажи муниципального имущества (далее - предложение) и проектов договоров купли-продажи арендуемого имущества, а также при наличии задолженности по арендной плате за имущество, неустойкам (штрафам, пеням) - требования о погашении такой задолженности с указанием ее размера;

2) заключение договора купли-продажи муниципального имущества или извещение субъекта малого или среднего предпринимательства об утрате

преимущественного права на приобретение арендуемого имущества.

4.1.1.2. В случае если объект недвижимости не включен в прогнозный план (программу) приватизации муниципального имущества:

1) прием заявления с документами, указанными в п. 2.8. настоящего Административного регламента;

2) рассмотрение заявления;

3) проведение оценки рыночной стоимости имущества;

4) принятие решения об условиях приватизации арендуемого имущества;

5) заключение договора купли-продажи.

4.2. Описание каждой административной процедуры.

4.2.1. В случае если объект недвижимости включен в прогнозный план (программу) приватизации муниципального имущества:

4.2.1.1. Административная процедура: "Направление предложения о заключении договоров купли-продажи муниципального имущества (далее - предложение) и проектов договоров купли-продажи арендуемого имущества, а также при наличии задолженности по арендной плате за имущество, неустойкам (штрафам, пеням) требования о погашении такой задолженности с указанием ее размера".

1) Основанием для начала административной процедуры "Направление предложения о заключении договоров купли-продажи муниципального имущества (далее - предложение) и проектов договоров купли-продажи арендуемого имущества, а также при наличии задолженности по арендной плате за имущество, неустойкам (штрафам, пеням) требования о погашении такой задолженности с указанием ее размера" является утверждение администрацией МО условий приватизации объекта недвижимости, предусматривающее преимущественное право арендаторов на приобретение арендуемого имущества.

Специалист администрации готовит проект письма субъекту малого и среднего предпринимательства - арендатору с предложением о заключении договора купли-продажи муниципального имущества (далее - предложение) и проект договора купли-продажи арендуемого имущества, а также при наличии задолженности по арендной плате за имущество, неустойкам (штрафам, пеням) требование о погашении такой задолженности с указанием ее размера с приложением копии решения об утверждении условий приватизации.

После подписания и регистрации данного проекта письма в установленном порядке данное письмо направляется арендатору, в том числе через МФЦ.

2) Результат административной процедуры:

- направление арендатору предложения о заключении договора купли-продажи муниципального имущества.

3) Срок исполнения административной процедуры - 10 (десять) дней с момента утверждения администрацией МО условий приватизации муниципального имущества.

4.2.1.2. Административная процедура: "Заключение договора купли-продажи муниципального имущества или извещение субъекта малого или среднего предпринимательства об утрате преимущественного права на

приобретение арендуемого имущества".

1) Основанием для начала административной процедуры "Заключение договора купли-продажи муниципального имущества или извещение субъекта малого или среднего предпринимательства об утрате преимущественного права на приобретение арендуемого имущества" является поступление от данного субъекта согласия на использование преимущественного права на приобретение арендуемого имущества или отказ от него.

При заключении договора купли-продажи арендуемого имущества необходимо наличие заявления субъекта малого или среднего предпринимательства о соответствии его условиям отнесения к категориям субъектов малого и среднего предпринимательства, установленным ст. 4 Федерального закона «О развитии малого и среднего предпринимательства в Российской Федерации», и документов, подтверждающих внесение арендной платы в соответствии с установленными договорами сроками платежей, а также документов о погашении задолженности по арендной плате за имущество, неустойкам (штрафам, пеням) в размере, указанном в требовании о погашении такой задолженности (в случае если данное требование направлялось субъекту малого или среднего предпринимательства).

При получении вышеуказанных документов от субъекта малого или среднего предпринимательства - арендатора специалист администрации рассматривает поступившие документы на предмет соответствия требованиям законодательства и установленным срокам. По итогам рассмотрения в случае согласия субъекта малого или среднего предпринимательства на использование преимущественного права на приобретение арендуемого имущества договор купли-продажи арендуемого имущества должен быть заключен в течение 30 (тридцати) дней со дня получения указанным субъектом предложения о его заключении и (или) проекта договора купли-продажи арендуемого имущества.

В любой день до истечения вышеуказанного срока субъекты малого и среднего предпринимательства вправе подать в письменной форме заявление об отказе от использования преимущественного права на приобретение арендуемого имущества.

Субъекты малого и среднего предпринимательства утрачивают преимущественное право на приобретение арендуемого имущества:

а) с момента отказа субъекта малого или среднего предпринимательства от заключения договора купли-продажи арендуемого имущества;

б) по истечении 30 (тридцати) дней со дня получения субъектом малого или среднего предпринимательства предложения и (или) проекта договора купли-продажи арендуемого имущества в случае, если этот договор не подписан субъектом малого или среднего предпринимательства в указанный срок.

2) Результат административной процедуры:

- заключение договора купли-продажи муниципального имущества;
- письменное уведомление об утрате преимущественного права на приобретение арендуемого имущества.

3) Срок исполнения административной процедуры

- В случае согласия субъекта малого или среднего предпринимательства на использование преимущественного права на приобретение арендуемого имущества договор купли-продажи арендуемого имущества должен быть заключен в течение 30 (тридцати) дней со дня получения указанным субъектом предложения о его заключении и (или) проекта договора купли-продажи арендуемого имущества;

- письменное уведомление об утрате преимущественного права на приобретение арендуемого имущества направляется в 30-дневный срок с момента его утраты.

4.2.2. В случае если объект недвижимости не включен в программу приватизации:

4.2.2.1. Административная процедура: Прием и регистрация заявления с документами, указанными в п. 2.8. настоящего Административного регламента.

1) Основанием для начала административной процедуры "Прием и регистрация заявления с документами, указанными в п. 2.8. настоящего Административного регламента" является обращение в администрацию МО с заявлением и представлением документов, указанных в п. 2.8. настоящего Административного Регламента.

Специалист администрации МО , ответственный за прием и регистрацию документов:

устанавливает личность заявителя, в том числе проверяет документ, удостоверяющий личность заявителя, либо полномочия представителя;

проверяет соблюдение следующих требований:

тексты документов написаны разборчиво;

фамилия, имя и отчество указаны полностью и соответствуют паспортным данным;

документы не исполнены карандашом;

документы не имеют серьезных повреждений, наличие которых не позволяет однозначно истолковать их содержание;

при отсутствии у заявителя заполненного заявления или неправильном его оформлении оказывает помощь в написании заявления.

2) Результат административной процедуры - регистрация заявления в установленном порядке.

3) Время выполнения административных процедур по приему заявления не должна превышать 15 (пятнадцать) минут.

Поступившее в администрацию МО заявление о предоставлении муниципальной услуги после регистрации в тот же день специалистом передается главе администрации МО. В течение 2 (двух) рабочих дней заявление специалистом администрации передается исполнителю.

4.2.2.2. Административная процедура: "Рассмотрение заявления".

1) Основанием для начала административной процедуры "Рассмотрение заявления" является регистрация заявления в журнале входящей корреспонденции администрации.

Специалист администрации проводит проверку представленных

документов по следующим параметрам:

наличие всех документов, указанных в п. 2.7. настоящего Административного регламента, и соответствие их требованиям, установленным законодательством;

актуальность представленных документов в соответствии с требованиями к срокам их действия;

правильность заполнения заявления;

соответствие заявителя установленным ст. 3 Федерального закона от 22.07.2008 № 159-ФЗ «Об особенностях отчуждения недвижимого имущества, находящегося в государственной собственности субъектов Российской Федерации или в муниципальной собственности и арендуемого субъектами малого и среднего предпринимательства, и о внесении изменений в отдельные законодательные акты Российской Федерации» требованиям;

соответствие заявителя условиям отнесения к категории субъектов малого или среднего предпринимательства, установленным ст. 4 Федерального закона от 24.07.2007 № 209-ФЗ «О развитии малого и среднего предпринимательства в Российской Федерации».

В случае соответствия представленного заявителем комплекта документов требованиям настоящего административного регламента и соответствия заявителя требованиям, установленным ст. 3 Федерального закона от 22.07.2008 № 159-ФЗ «Об особенностях отчуждения недвижимого имущества, находящегося в государственной собственности субъектов Российской Федерации или в муниципальной собственности и арендуемого субъектами малого и среднего предпринимательства, и о внесении изменений в отдельные законодательные акты Российской Федерации» глава администрации заключает с независимым оценщиком договор на проведение оценки рыночной стоимости арендуемого имущества в порядке, установленном Федеральным законом «Об оценочной деятельности в Российской Федерации», в двухмесячный срок с даты получения заявления.

В случае если заявитель не соответствует установленным ст. 3 Федерального закона от 22.07.2008 № 159-ФЗ «Об особенностях отчуждения недвижимого имущества, находящегося в государственной собственности субъектов Российской Федерации или в муниципальной собственности и арендуемого субъектами малого и среднего предпринимательства, и о внесении изменений в отдельные законодательные акты Российской Федерации» требованиям и (или) отчуждение арендуемого имущества, указанного в заявлении, в порядке реализации преимущественного права на приобретение арендуемого имущества не допускается в соответствии с данным Федеральным законом или другими федеральными законами, в 30-дневный срок с даты регистрации заявления в администрации МО ведущий специалист готовит уведомление администрации МО об отказе в приобретении арендуемого имущества и возвращает заявителю заявление.

2) Результат административной процедуры:

Заключение договора на проведение оценки рыночной стоимости

арендуемого имущества;

Направление в адрес заявителя уведомления об отказе в приобретении арендуемого имущества с указанием причин отказа, в том числе посредством МФЦ.

3) Срок выполнения административных процедур:

Заключение договора на проведение оценки рыночной стоимости арендуемого имущества - в двухмесячный срок с даты регистрации заявления в администрации МО .

Направление в адрес заявителя уведомления об отказе в приобретении арендуемого имущества с указанием причины отказа - 30 (тридцать) дней с даты регистрации заявления в администрации МО .

4.2.2.3. Административная процедура: "Принятие решения об условиях приватизации арендуемого имущества".

1) Основанием для начала административной процедуры "Принятие решения об условиях приватизации арендуемого имущества" является получение отчета о рыночной стоимости, определенной независимым оценщиком.

После получения отчета о рыночной стоимости арендуемого имущества ведущий специалист администрации готовит проект решения об условиях приватизации арендуемого имущества, предусматривающий преимущественное право арендатора на приобретение арендуемого имущества. Проект решения об условиях приватизации арендуемого имущества утверждается постановлением администрации МО .

2) Результат административной процедуры:

Утвержденные постановлением администрации МО условия приватизации арендуемого имущества, предусматривающие преимущественное право арендатора на приобретение арендуемого имущества.

3) Срок выполнения административных процедур: в течение 14 (четырнадцати) дней с даты принятия отчета о его оценке.

4.2.2.4. Административная процедура: "Заключение договора купли-продажи арендуемого имущества".

1) основанием для начала административной процедуры "Заключение договора купли-продажи арендуемого имущества" является утверждение постановлением администрации МО условий приватизации арендуемого имущества, предусматривающих преимущественное право арендатора на приобретение арендуемого имущества.

Ведущий специалист администрации готовит и направляет заявителю для подписания проект договора купли-продажи арендуемого имущества, в том числе в МФЦ.

2) Результат административной процедуры:

Заключение договора купли-продажи имущества.

3) Срок выполнения административных процедур:

Направление проекта договора купли-продажи заявителю для подписания - в 10-дневный срок с даты принятия решения об условиях приватизации

арендуемого имущества.

Подписание заявителем договора купли-продажи - 30 (тридцать) дней со дня получения проекта договора купли-продажи арендуемого имущества.

#### **V. Формы контроля за предоставлением муниципальной услуги**

5.1. Контроль за надлежащим исполнением Административного регламента осуществляет глава администрации МО.

5.2. Контроль соблюдения специалистами филиалов ГБУ ЛО «МФЦ» последовательности действий, определенных административными процедурами, осуществляется директором филиала ГБУ ЛО «МФЦ».

#### **Порядок осуществления текущего контроля за соблюдением и исполнением ответственными должностными лицами положений административного регламента услуги и иных нормативных правовых актов, устанавливающих требования к предоставлению муниципальной услуги, а также принятием решений ответственными лицами**

5.3. Текущий контроль за совершением действий и принятием решений при предоставлении муниципальной услуги осуществляется главой администрации МО в виде:

- проведения текущего мониторинга предоставления муниципальной услуги;
- контроля сроков осуществления административных процедур (выполнения действий и принятия решений);
- проверки процесса выполнения административных процедур (выполнения действий и принятия решений);
- контроля качества выполнения административных процедур (выполнения действий и принятия решений);
- рассмотрения и анализа отчетов администрации, содержащих основные количественные показатели, характеризующие процесс предоставления муниципальной услуги;
- приема, рассмотрения и оперативного реагирования на обращения и жалобы заявителей по вопросам, связанным с предоставлением муниципальной услуги.

5.4. Текущий контроль за регистрацией входящей и исходящей корреспонденции (заявлений о предоставлении муниципальной услуги, обращений о предоставлении информации о порядке предоставления муниципальной услуги, ответов должностных лиц органа местного самоуправления на соответствующие заявления и обращения, а также запросов администрации МО) осуществляет инспектор по кадрам, делопроизводству и архиву администрации.

5.5. Для текущего контроля используются сведения, полученные из электронной базы данных, служебной корреспонденции органа местного самоуправления, устной и письменной информации должностных лиц органа местного самоуправления.



## **Порядок и периодичность осуществления плановых и внеплановых проверок полноты и качества предоставления муниципальной услуги**

5.6. Контроль за полнотой и качеством предоставления муниципальной услуги включает в себя проведение проверок, выявление и устранение нарушений прав заявителей, рассмотрение, принятие решений и подготовку ответов на обращения заявителей, содержащих жалобы на решения, действия (бездействие) должностных лиц.

5.7. Проверки могут быть внеплановыми и плановыми.

Внеплановая проверка назначается по факту поступления обращения (жалобы) заявителя о нарушениях, допущенных при предоставлении муниципальной услуги, а также в случае поступления иной информации, указывающей на имеющиеся нарушения, и проводится в отношении конкретного обращения.

В случае отсутствия жалоб заявителей периодичность плановых проверок определяет глава администрации .

5.8. В целях проведения внеплановой / плановой проверки распоряжением главы администрации из состава специалистов администрации создается комиссия и назначается председатель комиссии. Результаты внеплановой и плановой проверок оформляются актом комиссии, в котором отмечаются выявленные недостатки и предложения по их устранению.

5.9. Результатами проведения проверок являются:

- выявление нарушения выполнения административных процедур;
- выявление неправомерно принятых решений о предоставлении муниципальной услуги;
- устранение выявленных ошибок (нарушений);
- отсутствие ошибок (нарушений).

### **Ответственность должностных лиц за решения и действия (бездействие), принимаемые (осуществляемые) в ходе предоставления муниципальной услуги**

5.10. О случаях и причинах нарушения сроков и содержания административных процедур ответственные за их осуществление специалисты органа местного самоуправления немедленно информируют своих непосредственных руководителей, а также принимают срочные меры по устранению нарушений.

Специалисты, участвующие в предоставлении муниципальной услуги, несут ответственность за соблюдение сроков и порядка исполнения административных процедур.

5.11. В случае выявления по результатам осуществления текущего контроля нарушений сроков и порядка исполнения административных процедур, обоснованности и законности совершения действий виновные лица привлекаются к ответственности в порядке, установленном законодательством Российской Федерации.

5.12. Ответственность должностного лица, ответственного за соблюдение требований Административного регламента по каждой административной процедуре или действие (бездействие) при исполнении муниципальной услуги, закрепляется в должностном регламенте (или должностной инструкции) сотрудника органа местного самоуправления.

## **VI. Досудебный (внесудебный) порядок обжалования решений и действий (бездействия) органа, предоставляющего муниципальную услугу, а также должностных лиц, государственных служащих**

### **Право заявителей на досудебное (внесудебное) обжалование решений и действий (бездействия), принятых (осуществляемых) в ходе предоставления муниципальной услуги**

6.1. Заявители имеют право на досудебное (внесудебное) обжалование решений и действий (бездействия) должностного лица, при предоставлении муниципальной услуги.

#### **Предмет досудебного (внесудебного) обжалования**

6.2. Предметом обжалования являются решения и действия (бездействия) органа, предоставляющего муниципальную услугу, должностного лица органа, предоставляющего муниципальную услугу, либо уполномоченного на предоставление муниципальной услуги должностного лица.

Заявитель может обратиться с жалобой, в том числе в следующих случаях:

- 1) нарушение срока регистрации запроса заявителя о предоставлении муниципальной услуги;
- 2) нарушение срока предоставления муниципальной услуги;
- 3) требование у заявителя документов, не предусмотренных нормативными правовыми актами Российской Федерации, нормативными правовыми актами субъектов Российской Федерации, муниципальными правовыми актами для предоставления муниципальной услуги;
- 4) отказ в приеме документов, предоставление которых предусмотрено нормативными правовыми актами Российской Федерации, нормативными правовыми актами субъектов Российской Федерации, муниципальными правовыми актами для предоставления муниципальной услуги, у заявителя;
- 5) отказ в предоставлении муниципальной услуги, если основания отказа не предусмотрены федеральными законами и принятыми в соответствии с ними иными нормативными правовыми актами Российской Федерации, нормативными правовыми актами субъектов Российской Федерации, муниципальными правовыми актами;
- 6) затребование с заявителя при предоставлении муниципальной услуги платы, не предусмотренной нормативными правовыми актами Российской Федерации;

Федерации, нормативными правовыми актами субъектов Российской Федерации, муниципальными правовыми актами;

7) отказ органа, предоставляющего муниципальную услугу, должностного лица органа, предоставляющего муниципальную услугу, в исправлении допущенных опечаток и ошибок в выданных в результате предоставления муниципальной услуги документах либо нарушение установленного срока таких исправлений.

### **Органы местного самоуправления и должностные лица, которым может быть адресована жалоба в досудебном (внесудебном) порядке**

6.3. Жалоба подается в письменной форме на бумажном носителе, в электронной форме в орган, предоставляющий муниципальную услугу.

Жалобы на решения, принятые руководителем органа, предоставляющего муниципальную услугу, подаются в вышестоящий орган (при его наличии) либо в случае его отсутствия рассматриваются непосредственно руководителем органа, предоставляющего муниципальную услугу, в соответствии с п. 1 ст. 11.2. Федерального закона от 27.07.2010 № 210-ФЗ «Об организации предоставления государственных и муниципальных услуг».

Жалоба может быть направлена через ГБУ ЛО «МФЦ» и филиалы ГБУ ЛО «МФЦ».

### **Основания для начала процедуры досудебного (внесудебного) обжалования**

6.4. Основанием для начала процедуры досудебного обжалования является жалоба о нарушении должностным лицом требований действующего законодательства, в том числе требований настоящего Административного регламента.

### **Права заявителей на получение информации и документов, необходимых для составления и обоснования жалобы**

6.5. Заявитель имеет право на получение в органе, предоставляющем муниципальную услугу, информации и документов, необходимых для обжалования действий (бездействия) уполномоченного на исполнение муниципальной услуги должностного лица, а также принимаемого им решения при исполнении муниципальной услуги.

### **Сроки рассмотрения жалобы**

6.6. Жалоба, поступившая в орган местного самоуправления, рассматривается в течение 15 (пятнадцати) рабочих дней со дня ее регистрации.

6.7. В случае обжалования отказа в приеме документов у заявителя либо в исправлении допущенных опечаток и ошибок или в случае обжалования нарушения установленного срока таких исправлений жалоба рассматривается в течение 5 (пяти) рабочих дней со дня ее регистрации.

6.8. Ответ по результатам рассмотрения жалобы направляется заявителю не

позднее дня, следующего за днем принятия решения, в письменной форме и по желанию заявителя в электронной форме.

### **Исчерпывающий перечень случаев, в которых ответ на жалобу не дается**

6.9. Ответ на жалобу не дается в случаях, если жалоба не содержит:

- наименование органа местного самоуправления, предоставляющего муниципальную услугу, должностного лица органа, предоставляющего муниципальную услугу, решения и действия (бездействие) которых обжалуются;
- фамилию, имя, отчество (последнее - при наличии), сведения о месте жительства заявителя - физического лица либо наименование, сведения о месте нахождения заявителя - юридического лица, а также номер (номера) контактного телефона, адрес (адреса) электронной почты (при наличии) и почтовый адрес, по которым должен быть направлен ответ заявителю;
- сведения об обжалуемых решениях и действиях (бездействии) органа, предоставляющего муниципальную услугу, должностного лица органа, предоставляющего муниципальную услугу;
- доводы, на основании которых заявитель не согласен с решением и действием (бездействием) органа, предоставляющего муниципальную услугу, должностного лица органа, предоставляющего муниципальную услугу. Заявителем могут быть представлены документы (при наличии), подтверждающие доводы заявителя, либо их копии.

Если в жалобе содержатся сведения о подготавливаемом, совершаемом или совершенном противоправном деянии, а также о лице, его подготавливающем, совершающем или совершившем, жалоба подлежит направлению в государственный орган в соответствии с его компетенцией.

6.10. Жалоба, в которой обжалуется судебное решение, в течение 7 (семи) дней со дня регистрации возвращается заявителю, направившему жалобу, с разъяснением порядка обжалования данного судебного решения.

6.11. Орган местного самоуправления или должностное лицо органа местного самоуправления при получении письменного обращения, в котором содержатся нецензурные либо оскорбительные выражения, угрозы жизни, здоровью и имуществу должностного лица, а также членов его семьи, вправе оставить жалобу без ответа по существу поставленных в ней вопросов и сообщить заявителю, направившему жалобу, о недопустимости злоупотребления правом.

6.12. В случае, если текст письменного обращения не поддается прочтению, ответ на жалобу не дается и она не подлежит направлению на рассмотрение в орган местного самоуправления или должностному лицу органа местного самоуправления, либо в иной орган в соответствии с их компетенцией, о чем в течение 7 (семи) дней со дня регистрации обращения сообщается заявителю, направившему жалобу, если его фамилия/наименование и почтовый адрес поддаются прочтению.

6.13. В случае, если в жалобе заявителя содержится вопрос, на который ему

неоднократно давались письменные ответы по существу в связи с ранее направляемыми жалобами и обращениями, и при этом в жалобе не приводятся новые доводы или обстоятельства, руководитель органа местного самоуправления, должностное лицо либо уполномоченное на то лицо вправе принять решение о безосновательности очередной жалобы и прекращении переписки с заявителем по данному вопросу при условии, что указанная жалоба и ранее направляемые жалобы направлялись в один и тот же орган местного самоуправления или одному и тому же должностному лицу. О данном решении уведомляется заявитель, направивший жалобу.

6.14. В случае, если ответ по существу поставленного в обращении вопроса не может быть дан без разглашения сведений, составляющих государственную или иную охраняемую федеральным законом тайну, заявителю, направившему жалобу, сообщается о невозможности дать ответ по существу поставленного в ней вопроса в связи с недопустимостью разглашения указанных сведений.

6.15. В ходе личного приема заявителю / его уполномоченному представителю может быть отказано в дальнейшем рассмотрении жалобы, если ему ранее был дан ответ по существу поставленных в жалобе вопросов.

#### **Результат досудебного (внесудебного) обжалования применительно к каждой процедуре либо инстанции обжалования**

6.16. По результатам досудебного (внесудебного) обжалования могут быть приняты следующие решения:

- об удовлетворении жалобы, признании ее обоснованной и устранении выявленных нарушений;
- об отказе в удовлетворении жалобы, признании ее необоснованной с направлением заявителю мотивированного отказа в удовлетворении жалобы.

Приложение № 1  
к Административному регламенту

Местонахождение администрации МО:

188670 Ленинградская область, Всеволожский район, пос.Романовка, д.18,  
пом.3-4

Адрес электронной почты: sekretar@romanovka.ru

График работы администрации МО «Романовское сельское поселение»  
Ленинградской области:

Дни недели, время работы администрации МО	
Дни недели	Время
Понедельник Вторник Среда Четверг Пятница	с 9.00 до 17.00, перерыв с 13.00 до 14.00

График работы администрации:

Приемное время отдела	
Дни недели	Время
Понедельник	с 9.00 до 17.00

Продолжительность рабочего дня, непосредственно предшествующего нерабочему праздничному дню, уменьшается на один час.

Справочные телефоны структурных подразделений администрации МО для получения информации, связанной с предоставлением муниципальной услуги:  
8 (813-70) 60-075; тел./факс: 8 (813-70) 60-067.

Приложение № 2  
к Административному регламенту

Информация о местах нахождения,  
справочных телефонах и адресах электронной почты МФЦ

Телефон единой справочной службы ГБУ ЛО «МФЦ»: 8 (800) 301-47-47  
(на территории России звонок бесплатный), адрес электронной почты:  
info@mfc47.ru.

В режиме работы возможны изменения. Актуальную информацию о местах нахождения, справочных телефонах и режимах работы филиалов МФЦ можно получить на сайте МФЦ Ленинградской области [www.mfc47.ru](http://www.mfc47.ru)

№ п/п	Наименование МФЦ	Почтовый адрес	График работы	Телефон
<b>Предоставление услуг в Бокситогорском районе Ленинградской области</b>				
1	Филиал ГБУ ЛО «МФЦ» «Тихвинский» - отдел «Бокситогорск»	187650, Россия, Ленинградская область, Бокситогорский район, г. Бокситогорск, ул. Заводская, д. 8	Понедельник - пятница с 9.00 до 18.00. Суббота – с 09.00 до 14.00. Воскресенье - выходной	8 (800) 301-47-47
	Филиал ГБУ ЛО «МФЦ» «Тихвинский» - отдел «Пикалево»	187602, Россия, Ленинградская область, Бокситогорский район, г. Пикалево, ул. Заводская, д. 11	Понедельник - пятница с 9.00 до 18.00. Суббота – с 09.00 до 14.00. Воскресенье - выходной	8 (800) 301-47-47
<b>Предоставление услуг в Волосовском районе Ленинградской области</b>				
2	Филиал ГБУ ЛО «МФЦ» «Волосовский»	188410, Россия, Ленинградская обл., Волосовский район, г. Волосово, усадьба СХТ, д.1 лит. А	С 9.00 до 21.00 ежедневно, без перерыва	8 (800) 301-47-47
<b>Предоставление услуг в Волховском районе Ленинградской области</b>				
3	Филиал ГБУ ЛО «МФЦ» «Волховский»	187403, Ленинградская область, г. Волхов. Волховский проспект, д. 9	С 9.00 до 21.00 ежедневно, без перерыва	8 (800) 301-47-47
<b>Предоставление услуг во Всеволожском районе Ленинградской области</b>				
4	Филиал ГБУ ЛО «МФЦ» «Всеволожский»	188643, Россия, Ленинградская область, Всеволожский район, г. Всеволожск, ул. Пожвинская, д. 4а	С 9.00 до 21.00 ежедневно, без перерыва	8 (800) 301-47-47
	Филиал ГБУ ЛО «МФЦ» «Всеволожский» - отдел «Новосаратовка»	188681, Россия, Ленинградская область, Всеволожский район, д. Новосаратовка - центр, д. 8 (52-й километр внутреннего кольца КАД, в здании МРЭО-15, рядом с АЗС Лукойл)	С 9.00 до 21.00 ежедневно, без перерыва	8 (800) 301-47-47
	Филиал ГБУ ЛО «МФЦ» «Всеволожский» - отдел «Сертолово»	188650, Россия, Ленинградская область, Всеволожский район, г. Сертолово, ул. Центральная, д. 8, корп. 3	Понедельник-пятница с 9.00 до 18.00, суббота с 9.00 до 14.00, воскресенье - выходной	8 (800) 301-47-47
	Филиал ГБУ ЛО «МФЦ» «Всеволожский» - отдел «Мурино»	188661, Россия, Ленинградская область, Всеволожский район, п. Мурино, ул. Вокзальная, д. 19	Понедельник-пятница с 9.00 до 18.00, суббота с 9.00 до 14.00, воскресенье - выходной	8 (800) 301-47-47
<b>Предоставление услуг в Выборгском районе Ленинградской области</b>				
5	Филиал ГБУ ЛО «МФЦ» «Выборгский»	188800, Россия, Ленинградская область, Выборгский район, г. Выборг, ул. Вокзальная, д.13	С 9.00 до 21.00 ежедневно, без перерыва	8 (800) 301-47-47

	Филиал ГБУ ЛО «МФЦ» «Выборгский» - отдел «Рощино»	188681, Россия, Ленинградская область, Выборгский район, п. Рощино, ул. Советская, д.8	С 9.00 до 21.00 ежедневно, без перерыва	8 (800) 301-47-47
	Филиал ГБУ ЛО «МФЦ» «Выборгский» - отдел «Светогорский»	188992, Ленинградская область, г. Светогорск, ул. Красноармейская д.3	С 9.00 до 21.00 ежедневно, без перерыва	8 (800) 301-47-47
	Филиал ГБУ ЛО «МФЦ» «Выборгский» - отдел «Приморск»	188910, Россия, Ленинградская область, Выборгский район, г. Приморск, Выборгское шоссе, д.14	С 9.00 до 21.00 ежедневно, без перерыва	8 (800) 301-47-47
<b>Предоставление услуг в Гатчинском районе Ленинградской области</b>				
6	Филиал ГБУ ЛО «МФЦ» «Гатчинский»	188300, Россия, Ленинградская область, Гатчинский район, г. Гатчина, Пушкинское шоссе, д. 15 А	С 9.00 до 21.00 ежедневно, без перерыва	8 (800) 301-47-47
	Филиал ГБУ ЛО «МФЦ» «Гатчинский» - отдел «Аэродром»	188309, Россия, Ленинградская область, Гатчинский район, г. Гатчина, ул. Слепнева, д. 13, корп. 1	С 9.00 до 21.00 ежедневно, без перерыва	8 (800) 301-47-47
	Филиал ГБУ ЛО «МФЦ» «Гатчинский» - отдел «Сиверский»	188330, Россия, Ленинградская область, Гатчинский район, пгт. Сиверский, ул. 123 Дивизии, д. 8	Понедельник - суббота с 9.00 до 18.00 воскресенье - выходной	8 (800) 301-47-47
	Филиал ГБУ ЛО «МФЦ» «Гатчинский» - отдел «Коммунар»	188320, Россия, Ленинградская область, Гатчинский район, г. Коммунар, Ленинградское шоссе, д. 10	С 9.00 до 21.00 ежедневно, без перерыва	8 (800) 301-47-47
<b>Предоставление услуг в Кингисеппском районе Ленинградской области</b>				
7	Филиал ГБУ ЛО «МФЦ» «Кингисеппский»	188480, Россия, Ленинградская область, Кингисеппский район, г. Кингисепп, ул. Карла Маркса, д. 43	С 9.00 до 21.00 ежедневно, без перерыва	8 (800) 301-47-47
<b>Предоставление услуг в Киришском районе Ленинградской области</b>				
8	Филиал ГБУ ЛО «МФЦ» «Киришский»	187110, Россия, Ленинградская область, Киришский район, г. Кириши, пр. Героев, д. 34А.	С 9.00 до 21.00 ежедневно, без перерыва	8 (800) 301-47-47
<b>Предоставление услуг в Кировском районе Ленинградской области</b>				
9	Филиал ГБУ ЛО «МФЦ» «Кировский»	187340, Россия, Ленинградская область, г. Кировск, Новая улица, 1	С 9.00 до 21.00 ежедневно, без перерыва	8 (800) 301-47-47
	Филиал ГБУ ЛО «МФЦ» «Кировский» - отдел «Старый город»	187340, Россия, Ленинградская область, г. Кировск, ул. Набережная 29А	С 9.00 до 21.00 ежедневно, без перерыва	8 (800) 301-47-47
	Филиал ГБУ ЛО «МФЦ» «Кировский» - отдел «Отрадное»	187330, Ленинградская область, Кировский район, г. Отрадное, Ленинградское шоссе, д. 6Б	Понедельник-пятница с 9.00 до 18.00, суббота с 9.00 до 14.00, воскресенье - выходной	8 (800) 301-47-47
<b>Предоставление услуг в Лодейнопольском районе Ленинградской области</b>				
10	Филиал ГБУ ЛО «МФЦ» «Лодейнопольский»	187700, Россия, Ленинградская область, Лодейнопольский район, г.Лодейное Поле, ул. Карла Маркса, д. 36 лит. Б	С 9.00 до 21.00 ежедневно, без перерыва	8 (800) 301-47-47
<b>Предоставление услуг в Ломоносовском районе Ленинградской области</b>				
11	Филиал ГБУ ЛО «МФЦ» «Ломоносовский»	188512, г. Санкт-Петербург, г. Ломоносов, Дворцовый проспект, д. 57/11	С 9.00 до 21.00 ежедневно, без перерыва	8 (800) 301-47-47
<b>Предоставление услуг в Лужском районе Ленинградской области</b>				



12	Филиал ГБУ ЛО «МФЦ» «Лужский»	188230, Россия, Ленинградская область, Лужский район, г. Луга, ул. Миккели, д. 7, корп. 1	С 9.00 до 21.00 ежедневно, без перерыва	8 (800) 301-47-47
<b>Предоставление услуг в Подпорожском районе Ленинградской области</b>				
13	Филиал ГБУ ЛО «МФЦ» «Лодейнопольский»- отдел «Подпорожье»	187780, Ленинградская область, г. Подпорожье, ул. Октябрят д.3	Понедельник - суббота с 9.00 до 20.00. Воскресенье - выходной	8 (800) 301-47-47
<b>Предоставление услуг в Приозерском районе Ленинградской области</b>				
14	Филиал ГБУ ЛО «МФЦ» «Приозерск» - отдел «Сосново»	188731, Россия, Ленинградская область, Приозерский район, пос. Сосново, ул. Механизаторов, д.11	С 9.00 до 21.00 ежедневно, без перерыва	8 (800) 301-47-47
	Филиал ГБУ ЛО «МФЦ» «Приозерск»	188760, Россия, Ленинградская область, Приозерский район., г. Приозерск, ул. Калинина, д. 51 (офис 228)	С 9.00 до 21.00 ежедневно, без перерыва	8 (800) 301-47-47
<b>Предоставление услуг в Сланцевском районе Ленинградской области</b>				
15	Филиал ГБУ ЛО «МФЦ» «Сланцевский»	188565, Россия, Ленинградская область, г. Сланцы, ул. Кирова, д. 16А	С 9.00 до 21.00 ежедневно, без перерыва	8 (800) 301-47-47
<b>Предоставление услуг в г. Сосновый Бор Ленинградской области</b>				
16	Филиал ГБУ ЛО «МФЦ» «Сосновоборский»	188540, Россия, Ленинградская область, г. Сосновый Бор, ул. Мира, д. 1	С 9.00 до 21.00 ежедневно, без перерыва	8 (800) 301-47-47
<b>Предоставление услуг в Тихвинском районе Ленинградской области</b>				
17	Филиал ГБУ ЛО «МФЦ» «Тихвинский»	187553, Россия, Ленинградская область, Тихвинский район, г. Тихвин, 1-й микрорайон, д.2	С 9.00 до 21.00 ежедневно, без перерыва	8 (800) 301-47-47
<b>Предоставление услуг в Тосненском районе Ленинградской области</b>				
18	Филиал ГБУ ЛО «МФЦ» «Тосненский»	187000, Россия, Ленинградская область, Тосненский район, г. Тосно, ул. Советская, д. 9В	С 9.00 до 21.00 ежедневно, без перерыва	8 (800) 301-47-47
<b>Уполномоченный МФЦ на территории Ленинградской области</b>				
19	ГБУ ЛО «МФЦ» (обслуживание заявителей не осуществляется)	<i>Юридический адрес:</i> 188641, Ленинградская область, Всеволожский район, дер. Новосаратовка-центр, д.8 <i>Почтовый адрес:</i> 191311, г. Санкт-Петербург, ул. Смольного, д. 3, лит. А <i>Фактический адрес:</i> 191024, г. Санкт-Петербург, пр. Бакунина, д. 5, лит. А	пн-чт – с 9.00 до 18.00, пт. – с 9.00 до 17.00, перерыв с 13.00 до 13.48, выходные дни - сб, вс.	8 (800) 301-47-47

Приложение № 3  
к Административному регламенту

В Администрацию МО «Романовское сельское поселение»

от \_\_\_\_\_  
фамилия, имя, (при наличии) отчество,

\_\_\_\_\_  
место жительства заявителя, реквизиты документа, удостоверяющего личность – в случае, если заявление подается физическим лицом

\_\_\_\_\_  
наименование, место нахождения, организационно-правовая форма, сведения о государственной регистрации заявителя в Едином государственном реестре юридических лиц – в случае, если заявление подается юридическим лицом

\_\_\_\_\_  
фамилия, имя, (при наличии) отчество представителя заявителя и реквизиты документа, подтверждающего его полномочия – в случае, если заявление подается представителем заявителя

\_\_\_\_\_  
почтовый адрес, адрес электронной почты, номер телефона для связи с заявителем или представителем заявителя

Заявление

Прошу заключить с \_\_\_\_\_ договор купли-продажи муниципального имущества:

- встроенного нежилого помещения \_\_\_\_\_ этажа /антресоли/ (позиции по экспликации к поэтажному плану: \_\_\_\_\_) общей площадью \_\_\_\_\_ кв. м, находящегося по адресу: Ленинградская область, \_\_\_\_\_ ул. \_\_\_\_\_, д. \_\_\_\_\_, арендуемого мной по договору аренды нежилого помещения от \_\_\_\_\_ N \_\_\_\_\_.

Настоящим подтверждаю, что соответствую условиям отнесения к категории субъектов малого и среднего предпринимательства, установленным ст. 4 Федерального закона от 24.07.2007 N 209-ФЗ "О развитии малого и среднего предпринимательства в Российской Федерации".

Сведения о заявителе:

1. Основной государственный регистрационный номер: \_\_\_\_\_

2. Идентификационный номер: \_\_\_\_\_

3. Суммарная доля участия Российской Федерации, субъектов Российской Федерации, муниципальных образований, иностранных юридических лиц, иностранных физических лиц, общественных и религиозных организаций (объединений), благотворительных и иных фондов в уставном (складочном) капитале (паевом фонде): \_\_\_\_\_%

4. Выручка от реализации товаров (работ, услуг) без учета налога на добавленную стоимость за предшествующий календарный год \_\_\_\_\_ руб.

5. Балансовая стоимость активов (остаточная стоимость основных средств и нематериальных активов) за предшествующий календарный год \_\_\_\_\_ тыс. руб.

6. Сведения о среднесписочной численности работников за предшествующий календарный год \_\_\_\_\_

Ответ прошу дать по адресу: \_\_\_\_\_

Приложение: /копии документов/ на \_\_\_\_\_ листах.

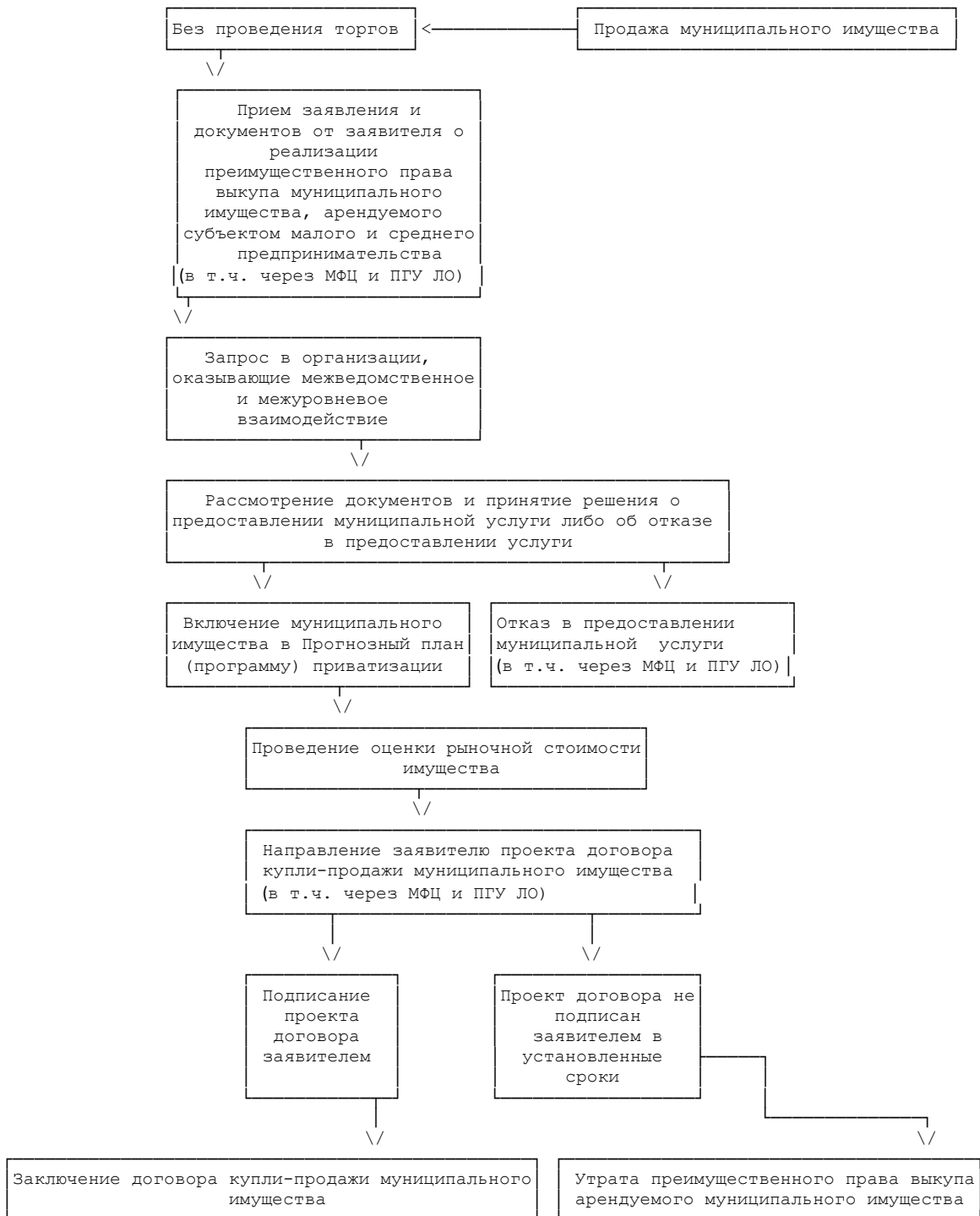
Примечание: на дату подачи заявления следует проверить карточку лицевого счета по арендной плате, при наличии задолженности по арендной плате и пени – погасить, к заявлению приложить копии платежных документов о погашении задолженности.

Результат рассмотрения заявления прошу:

- |                          |   |
|--------------------------|---|
| <input type="checkbox"/> | выдать на руки в ОИВ/Администрации/ Организации       |
| <input type="checkbox"/> | выдать на руки в МФЦ                                  |
| <input type="checkbox"/> | направить по почте                                    |
| <input type="checkbox"/> | направить в электронной форме в личный кабинет на ПГУ |

Приложение 4  
к Административному регламенту

БЛОК-СХЕМА



Приложение № 5  
к Административному регламенту

\_\_\_\_\_  
\_\_\_\_\_  
\_\_\_\_\_  
от \_\_\_\_\_  
(контактные данные заявителя,  
адрес, телефон)

ЗАЯВЛЕНИЕ (ЖАЛОБА)

\_\_\_\_\_  
\_\_\_\_\_  
\_\_\_\_\_  
\_\_\_\_\_

(Дата, подпись заявителя)